

米国・欧州主要国の景気概況

< 2008年10月号 >

【目次】

・米国経済

- ・景気概況：7～9月期はマイナス成長 ... p.1
- ・米国の小売売上高 ... p.2
- ・主要経済指標 ... p.3

・欧州経済

1. ユーロ圏：2期連続のマイナス成長で景気後退入り ... p.4
2. 英国：政策金利は半世紀ぶりの低水準 ... p.7



三菱UFJリサーチ&コンサルティング

調査部

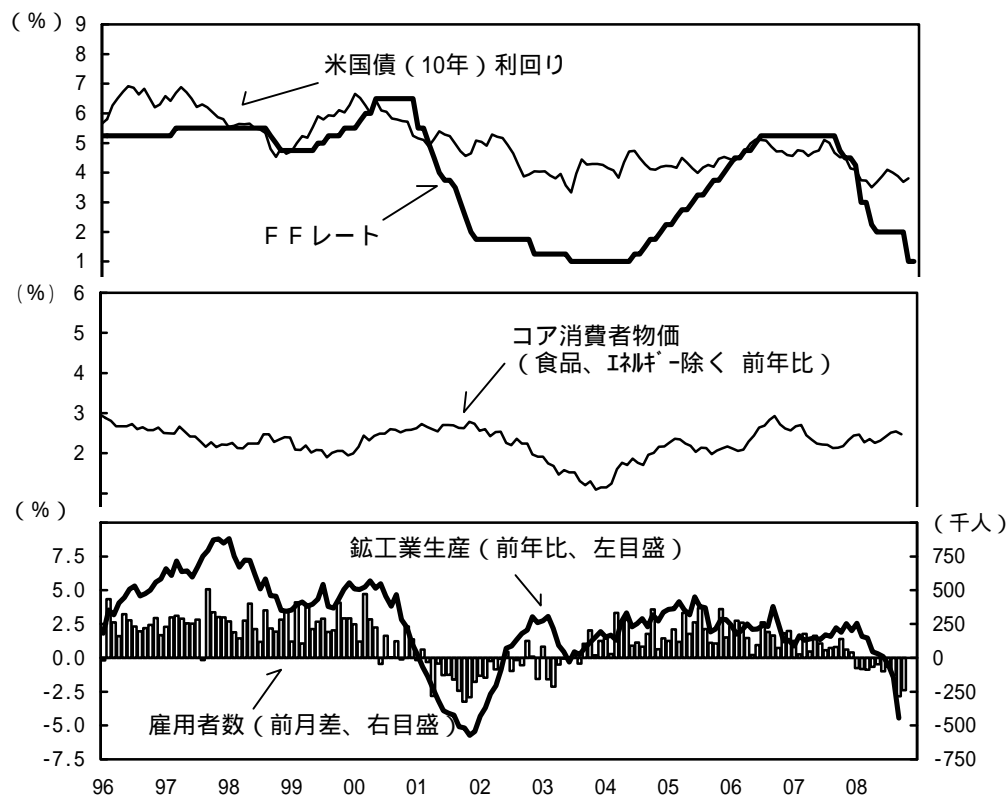
【お問い合わせ先】海外経済班

細尾 (hosoo@murc.jp)

. 米国経済

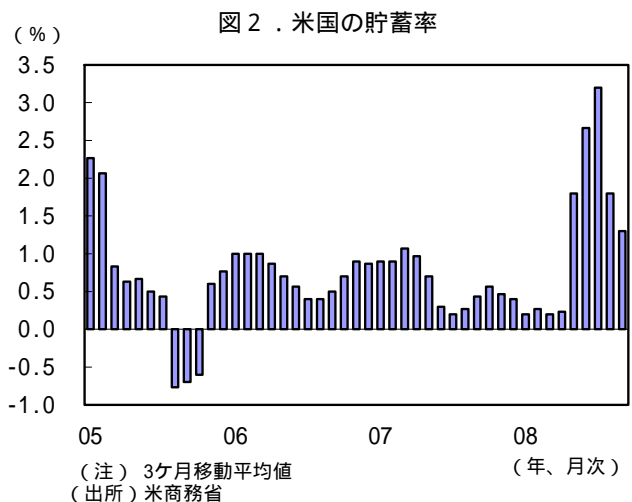
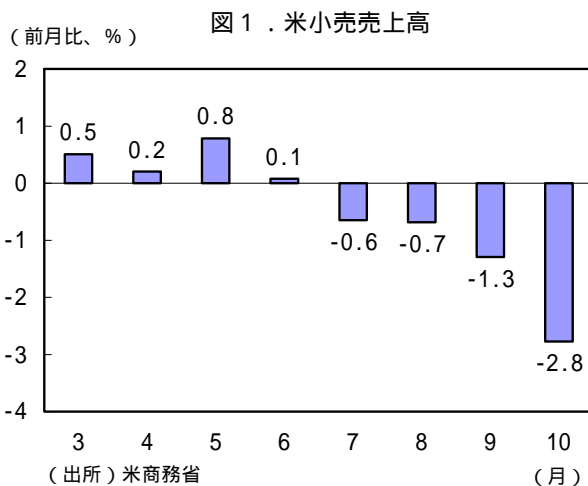
【景気概況】

- ・米国の2008年7～9月期の実質GDP成長率は前期比年率マイナス0.3%と、昨年10～12月期（同マイナス0.2%）以来のマイナス成長となった。減税効果のはく落やガソリン高に加えて、債務返済圧力の高まりから個人消費が大幅に減少したほか、設備投資も減少に転じ、住宅投資も低迷が続いた。先行きについても、家計の債務調整が消費を抑制する動きが強まり、年明けにかけて一段の低迷が続く見通しである。
- ・家計部門では、10月の非農業部門雇用者数は前月比24万人減と10ヵ月連続で減少した。また、10月の小売売上高（自動車・ガソリン・建材を除くコアベース）は、前月比0.5%減と、1992年の現行統計開始以来初めて3ヵ月連続で減少した（後述）。さらに、10月の住宅着工件数は79万戸と1959年の統計開始以来の最低水準を記録した。
- ・企業部門では、景況感を示す10月のISM指数は製造業が38.9と26年ぶりの低水準に悪化した。また非製造業は44.2と9ヵ月ぶりの低水準であった。設備投資動向を示す資本財出荷（国防と航空機を除くコアベース）は、9月は前月比2%増と再び増加した。
- ・物価については、10月の消費者物価（食品とエネルギーを除くコアベース）が前月比-0.1%とおおよそ26年ぶりにマイナスとなった。
- ・FRB（連邦準備制度理事会）は10月28、29日に開催されたFOMC（米連邦公開市場委員会）で、政策金利であるFFレートを0.5%引き下げ1%とした。会合の議事録によると、「将来的に追加利下げが適切となるであろう」との議論が示され、FFレートは今後もさらに引き下げられる見通しである。



米国の小売売上高

- ・ 米国の個人消費動向を示す小売売上高は、10月は前月比2.8%減と4ヵ月連続で減少した。変動の激しい自動車、ガソリン、建材を除いた「コア」ベースでも、同0.5%減と3ヶ月連続で減少した。連続しての減少月数は、現行統計に移行し比較可能な1992年以降でいずれも最長となり、個人消費の低迷が顕著に示されている(図1)。
- ・ 内訳をみると、減少傾向に歯止めがかからない自動車に加え、7月以降は家具や家電など、自動車以外の耐久財の売上高も急減したほか、百貨店の売上低迷が顕著となった。
- ・ 大手百貨店のサックス社が発表した8~10月期の決算によると、同期の既存店売上高は、前年比5.9%減(8月)、10.9%減(9月)、16.6%減(10月)と、月を追うごとに下落幅が拡大しており、個人消費が夏場以降に急失速したことが分かる。
- ・ 比較的底堅く推移してきた米国の個人消費が、ここにきて深刻な落ち込みを見せ始めたのは、消費者信用残高が8月に減少に転じるなど信用収縮の動きが強まっているためである。米政府は、10月に成立した金融安定化法で規定された資金支援の対象について、ノンバンクも含めるよう方針を変更した。背景には、自動車ローン会社やクレジットカード会社などによる融資削減が、家計の債務調整圧力を強め、個人消費を下押しし景気の悪化が一段と深刻化する事態を回避する目的がある。
- ・ 債務圧縮を進める米国の家計では貯蓄率が上昇している。減税分の大半を消費に用いず貯蓄にまわした5、6月に貯蓄率は急上昇したが、減税効果がなくなった後も、住宅価格が急上昇した頃の水準と比べ、米国の貯蓄率が上昇する兆しが表れている(図表2)。
- ・ 貯蓄率の上昇は、借金をして消費を拡大させる米国民の行動に変化が表れ始めたことを示す。金融市場では、投資銀行などが少ない元手で巨額の投資を行なう「レバレッジ」を解消する動きが強まっている。家計でも同様に、借金により「レバレッジ」をかけて所得水準以上の消費を行なう行動が改善を迫られている。家計の債務調整という構造的な問題であり、米国の消費の低迷は長期化する可能性が高いとみられる。



【米国経済指標】

景気 経済指標		2005	2006	2007	08/1Q	08/2Q	08/3Q	08/6	08/7	08/8	08/9	08/10	
全般	実質GDP(前期比年率)	2.9	2.8	2.0	0.9	2.8	-0.3	-	-	-	-	-	
	個人消費(同)	3.0	3.0	2.8	0.9	1.2	-3.1	-	-	-	-	-	
	住宅投資(同)	6.3	-7.1	-17.9	-25.0	-13.3	-19.1	-	-	-	-	-	
	ISM製造業指数	54.4	53.1	51.1	49.2	49.5	47.8	50.2	50.0	49.9	43.5	38.9	
	ISM非製造業指数	60.2	58.0	56.0	48.3	51.5	51.1	49.9	49.6	51.6	52.1	44.2	
	景気先行指数(CI)	2.7	1.3	-0.4	-0.9	0.0	-1.2	0.0	-0.7	-0.9	0.3	-	-
	企業収益(税引前) 同(前年比)	17.6	15.2	-1.6	-1.1	-3.8	-	-	-	-	-	-	-
需 要	個人消費												
	実質可処分所得	1.4	3.5	2.8	-0.2	2.8	-2.2	-2.5	-1.6	-1.0	0.1	-	
	消費者信頼感指数(1985=100)	100.3	105.9	103.3	76.5	57.3	57.3	51.0	51.9	58.5	61.4	38.0	
	小売売上高	5.9	6.3	5.0	0.5	1.9	0.0	0.4	0.1	-0.7	-0.6	-0.5	
	実質個人消費	3.0	3.0	2.8	0.2	0.3	-0.8	-0.2	-0.6	0.0	-0.4	-	
	自動車販売台数(年率、万台)	1,695	1,650	1,609	1,521	1,410	1,289	1,363	1,251	1,369	1,246	1,052	
	個人貯蓄率	0.4	0.7	0.6	0.2	2.7	1.3	2.8	1.8	0.8	1.3	-	-
	設備投資												
	資本財出荷	9.5	8.6	-0.8	-0.1	1.4	0.0	0.6	0.3	-2.1	2.0	-	-
	資本財受注	11.6	10.7	-2.7	1.1	2.5	-0.6	1.6	0.3	-2.2	-1.4	-	-
サ イ ト	ISM新規受注指数(製造業)	57.4	55.4	54.3	48.4	48.6	44.0	49.6	45.0	48.3	38.8	32.2	
	同(非製造業)	60.5	57.1	54.8	47.8	50.8	49.5	48.6	47.9	49.7	50.8	44.0	
	住宅投資												
	新設住宅着工戸数(年率、万戸)	207	181	134	105	103	88	109	95	85	83	79	
	住宅着工許可件数(年率、万戸)	216	184	139	99	103	87	114	94	86	81	71	
	新築住宅販売(年率、万戸)	128	105	77	56	52	48	50	52	45	46	-	
	中古住宅販売(年率、万戸)	708	651	567	495	491	504	485	502	491	518	-	
	住宅価格指数(前年比)	9.5	6.3	1.7	-3.0	-4.8	-	-	-	-	-	-	-
	輸出												
	サービス名目	10.7	14.4	12.1	4.3	6.1	2.9	4.9	4.0	-2.2	-8.8	-	-
サービス実質	7.1	10.4	8.0	1.8	4.0	1.8	3.6	2.0	0.1	-7.8	-	-	
ISM輸出向け受注指数(製造業)	55.6	55.8	55.8	57.0	58.5	54.3	58.5	54.0	57.0	52.0	41.0		
供 給 イ ト	生産												
	鉱工業生産	3.3	2.2	1.7	0.1	-0.9	-2.0	0.1	0.1	-1.2	-3.7	1.3	
	設備稼働率(%)	80.2	80.9	81.0	80.7	79.7	77.9	79.6	79.6	78.5	75.5	76.4	
	企業在庫率	1.27	1.27	1.27	1.26	1.24	1.27	1.23	1.24	1.27	1.29	-	
	非農業部門生産性	1.8	1.0	1.4	2.6	3.6	1.1	-	-	-	-	-	
	雇用												
	失業率(%)	5.1	4.6	4.6	4.9	5.3	6.0	5.5	5.7	6.1	6.1	6.5	
	雇用者増(非農業)(万人)	21.1	17.5	16.6	7.1	9.8	9.4	-10.0	-6.7	-12.7	-28.4	-24.0	
	同(製造業)(万人)	-0.7	-1.4	-1.7	-2.3	-2.9	-1.7	-4.4	-4.0	-6.1	-5.6	-9.0	
	同(非製造業)(万人)	17.9	17.2	16.9	11.4	14.5	13.6	-1.4	-1.3	-5.7	-20.1	-10.8	
輸入													
サービス名目	13.9	10.8	5.6	2.9	4.9	1.4	2.4	3.8	-2.9	-6.4	-		
サービス実質	7.0	5.7	1.9	-0.4	-1.6	-1.0	-0.2	1.9	-1.3	-3.6	-		
国際収支													
経常収支(億ドル)	-7,290	-7,881	-7,312	-1,756	-1,831	-	-	-	-	-	-	-	
貿易収支(BOP、億ドル)	-7,116	-7,533	-7,003	-1,771	-1,806	-1,769	-588	-613	-591	-565	-	-	
物 価													
生産者物価(最終財、前年比)	2.4	1.5	1.9	2.5	3.0	3.8	3.0	3.6	3.7	4.1	4.4		
消費者物価(総合、前年比)	3.4	3.2	2.9	4.1	4.4	5.3	5.0	5.6	5.4	4.9	3.7		
消費者物価(CPI)	2.2	2.5	2.3	0.6	0.5	0.8	0.3	0.3	0.2	0.1	-0.1		
同(前年比)	-	-	-	2.4	2.3	2.5	2.4	2.5	2.5	2.5	2.2		
個人消費支出デフレーター(CPI)	2.1	2.3	2.2	0.6	0.5	0.7	0.3	0.3	0.2	0.2	-		
同(前年比)	-	-	-	2.2	2.3	2.5	2.3	2.5	2.5	2.4	-		
単位労働コスト(非農業)	2.2	2.8	2.7	1.2	-0.1	3.6	-	-	-	-	-		
平均時給	2.7	3.9	4.0	0.9	0.8	1.0	0.3	0.3	0.4	0.2	0.2		
同(前年比)	-	-	-	3.7	3.5	3.5	3.4	3.4	3.6	3.4	3.5		
ISM仕入価格指数(製造業)	66.4	65.0	64.6	78.3	87.7	73.0	91.5	88.5	77.0	53.5	37.0		
財 政	財政収支(億ドル)	-3,187	-2,482	-1,615	-2,059	269	-1,689	335	-1,028	-1,119	457	-2,372	
金 融													
M2(前期比年率)	4.3	5.0	5.7	9.3	5.4	3.7	-0.3	6.6	-1.5	16.7	18.3		
国際証券投資(ネット、億ドル)	8,391	8,923	7,916	1,997	2,521	1,057	527	184	210	662	-		
FFレート(実効レート、%)	3.21	4.96	5.02	3.16	2.09	1.96	2.00	2.01	1.99	1.87	1.01		
10年物国債利回り(平均、%)	4.29	4.79	4.63	3.66	3.88	3.86	4.10	4.01	3.89	3.69	3.81		
NYダウ指数(平均)	10,548	11,409	13,170	12,384	12,509	11,322	12,057	11,322	11,531	11,114	9,177		
市場データ													
ドル実効レート(Broad, 97.1=100)	110.7	108.5	103.4	97.3	95.8	97.9	96.1	95.4	97.9	100.3	106.9		
ドル円レート(平均、円/ドル)	110.1	116.3	117.8	105.2	104.7	107.6	106.9	106.9	109.4	106.6	105.7		
ユーロドルレート(平均、ドル/ユーロ)	1.24	1.26	1.37	1.50	1.56	1.50	1.56	1.58	1.50	1.43	1.39		
WTI先物(期近物、平均、ドル)	56.6	66.2	72.3	97.9	124.0	118.0	134.0	133.5	116.7	103.8	76.7		
ロケット・ジェット燃料(CRB指数(1967=100))	309.8	329.9	319.7	384.7	425.6	398.0	445.1	438.7	394.3	361.0	288.9		

(注1) 原則として数字は季節調整済前期比(%)。
 (注2) 雇用者増減数の年計数および四半期計数は月平均ベースに換算。
 (注3) 10年債利回りはコスト・マージン・インフレ(FRB)
 (注4) 財政収支の年次は会計年度(前年10月~当年9月)
 (注5) 米商務省、米労働省、FRB、コンファレンス・ボード資料などより作成。

．欧州経済

1．ユーロ圏

- ・ユーロ圏の景気は低迷している。2008年7～9月期の実質GDP成長率は前年比0.7%と、前期の1.4%から減速した。米国と同様に前期比年率で見ると-0.2%と、1999年のユーロ導入以来初めて2期連続でマイナス成長となり、景気後退入りが確認された。欧州委員会が公表する10月の総合景況指数は80.4と、15年ぶりの水準に悪化した。
- ・家計部門については、9月の失業率が7.5%と、今年3月に7.2%まで改善した後は、緩やかに悪化している。また、ガソリン価格の下落により2ヵ月連続で改善していた消費者信頼感指数は、10月は-23.6と再び悪化し15年ぶりの水準に低下した。
- ・企業部門については、10月の鉱工業景況感が-17.9と、ITバブル崩壊後の最悪期の水準と並び、悪化傾向が鮮明となっている。
- ・物価動向については、10月の消費者物価上昇率は前年比3.2%と、7月に同4.1%まで加速した後は3ヵ月連続で低下した。
- ・ECBは11月6日の定例理事会で、政策金利である短期レポ金利を0.5%引き下げ3.25%とした。トリシェECB総裁は理事会後の会見で景気の低迷に対して強い警戒感を示し、追加利下げを実施する意向を示唆した。

【ユーロ圏の主要経済指標】

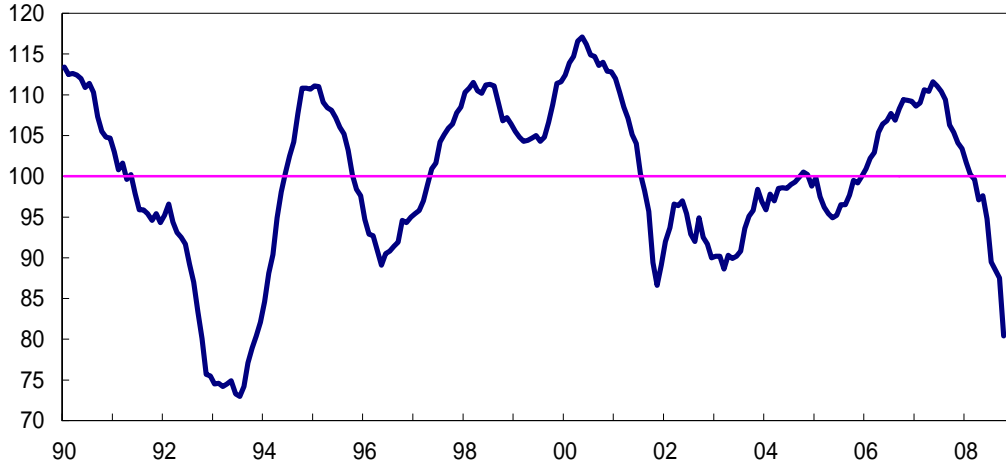
経済指標		05	06	07	07/	08/	08/	08/	08/5	08/6	08/7	08/8	08/9	08/10		
全般	実質GDP* (上段：前期比)				0.4	0.7	-0.2	-0.2	-	-	-	-	-	-		
	(下段：前年比)	1.8	3.0	2.6	2.1	2.1	1.4	0.7	-	-	-	-	-	-		
	OECD景気先行指数	0.4	3.1	0.9	-0.3	-1.2	-2.9	-5.0	-2.9	-3.6	-4.3	-4.8	-5.8			
	総合景況指数(長期平均=100)*	97.4	106.3	108.4	104.3	100.5	96.5	88.5	97.6	94.8	89.5	88.5	87.5	80.4		
景気	消費	消費者信頼感指数*	-13.9	-9.1	-4.9	-7.7	-11.9	-14.6	-19.3	-14.6	-16.7	-19.7	-19.2	-18.9	-23.6	
		小売売上数量* (上段：指数)	106.8	108.5	109.6	109.1	108.9	108.1	108.1	108.6	107.7	108.0	108.3	108.1		
	(下段：前年比)	1.5	1.6	1.0	-0.2	-0.5	-1.4	-1.7	0.3	-3.2	-1.6	-1.5	-1.6			
	新車登録	0.7	3.0	-0.8	-0.1	-3.2	-2.7	-8.0	-8.6	-8.7	-5.9	-16.0	-3.7	-13.9		
	需要サイド	建設業	0.5	4.1	3.2	-0.9	1.2	-2.0		-	-	-	-	-	-	
		建設業信頼感指数*	-6.5	0.5	-0.7	-3.3	-7.4	-10.6	-14.2	-8.8	-11.1	-14.3	-12.7	-15.6	-20.0	
	輸出	域外輸出金額	7.7	11.1	8.5	5.3	6.4	7.3		2.5	3.9	9.2	-1.8			
		域外輸出数量*	4.8	7.9	6.1	3.4	3.7	5.0		0.8	0.8	5.1				
	供給サイド	生産	鉱工業景況*	-7.2	2.2	4.4	2.0	0.5	-2.9	-9.8	-1.7	-4.9	-7.8	-9.3	-12.3	-17.9
			鉱工業生産* (上段：指数)	104.0	108.2	111.9	112.9	113.1	112.4	111.4	111.7	111.6	111.4	112.3	110.6	
(下段：前年比)		1.4	4.0	3.4	3.0	2.4	1.2	-1.3	-0.1	-0.2	-1.0	-0.9	-2.2			
製造業生産*		1.5	4.4	4.1	2.8	2.2	0.8	-1.5	-0.1	-0.2	-1.2	-1.1	-2.3			
雇用		雇用者数	0.8	1.4	3.2	3.3	2.0	1.6		-	-	-	-	-	-	
失業率(%)*		8.8	8.2	7.4	7.3	7.2	7.4	7.5	7.4	7.4	7.4	7.5	7.5			
輸入	域外輸入金額	13.4	13.2	5.9	7.1	9.5	11.4		7.5	11.0	15.7	7.7				
	域外輸入数量*	5.0	6.0	4.2	1.7	-1.0	-1.1		-4.8	-3.5	-1.6					
国際収支	経常収支(10億euro)	9	-13	13	9	-9	-24		-22	2	1	-8				
	貿易収支(10億euro)	16	-8	29	5	-11	-2		-4	-0	-2	-9				
物価	生産者物価	4.1	5.1	2.9	4.0	5.4	7.1	8.5	7.1	8.0	9.2	8.5	7.9			
	消費者物価	2.2	2.2	2.1	2.9	3.4	3.6	3.8	3.7	4.0	4.1	3.8	3.6	3.2		
	消費者物価(コア)	1.4	1.4	1.9	1.9	1.8	1.7	1.8	1.7	1.8	1.7	1.9	1.9	1.9		
金融	3ヶ月物銀行間金利(%)	2.19	3.08	4.28	4.73	4.48	4.86	4.98	4.9	4.9	5.0	5.0	5.0	5.1		
	10年物国債金利(%)	3.44	3.86	4.33	4.34	4.15	4.51	4.60	4.4	4.8	4.8	4.5	4.5	4.4		
	株価(DJ Euro Stoxx)	294	357	416	418	362	356	310	367	340	312	316	301	242		
	為替相場(ドル/ユーロ)	1.24	1.26	1.37	1.45	1.50	1.56	1.50	1.56	1.56	1.58	1.50	1.44	1.33		
	名目実効相場	-0.2	0.7	5.1	7.0	8.6	10.4	8.4	9.9	10.7	10.7	8.9	5.6	-0.3		
	短期レポ金利(期末値)	2.25	3.50	4.00	4.00	4.00	4.00	4.25	4.00	4.00	4.25	4.25	4.25	3.75		
	3ヶ月物銀行間金利(%)	2.19	3.08	4.28	4.73	4.48	4.86	4.98	4.9	4.9	5.0	5.0	5.0	5.1		

(出所) Datastream (注) 原則として数字は前年同期比; % *は季調値。

< グラフで見るユーロ圏景気 >

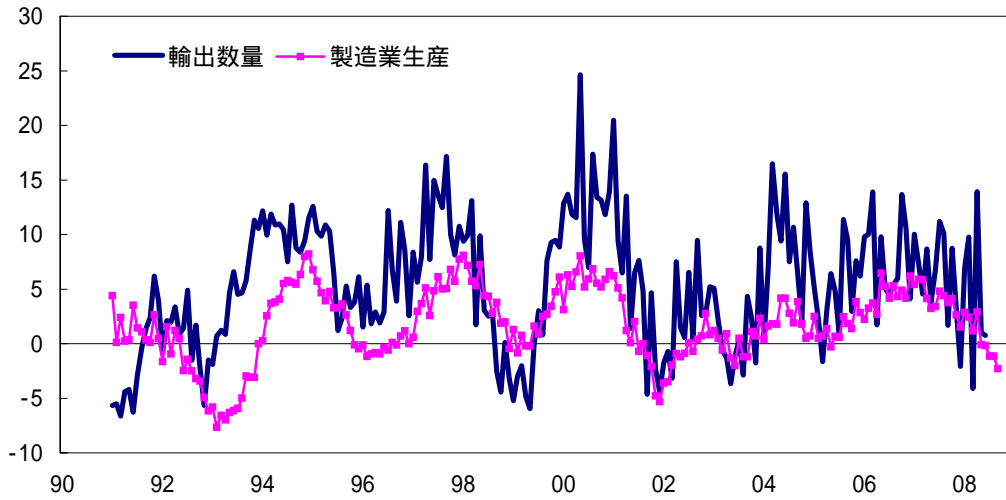
(長期平均 = 100)

ユーロ圏: 景況指数



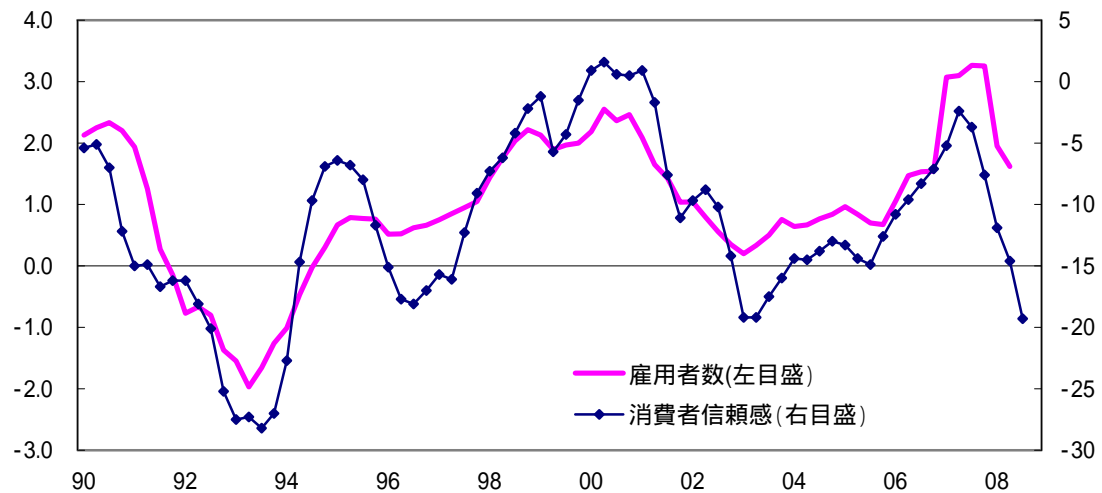
(前年比、%)

ユーロ圏: 輸出と生産



(前年比、%)

ユーロ圏: 雇用と消費者信頼感



(注) 消費者信頼感は、月次指標を四半期変換した値
(出所) Datastream

< ユーロ圏主要国の経済指標 >

【ドイツの主要経済指標】

	05	06	07	07/	08/	08/	08/	08/5	08/6	08/7	08/8	08/9	08/10
実質GDP成長率* (上段: 前期比)				0.3	1.4	-0.4	-0.5	-	-	-	-	-	-
(下段: 前年比)	0.9	3.2	2.6	1.7	2.7	1.9	0.8	-	-	-	-	-	-
OECD景気先行指数	1.0	6.2	1.6	0.0	-0.4	-1.9	-4.8	-2.0	-3.0	-3.9	-4.4	-6.2	
IFO企業景況指数	95.5	105.5	106.2	103.8	104.0	102.2	95.0	103.3	101.1	97.4	94.8	92.9	90.2
鉱工業生産* (上段: 前期比)	105.9	112.2	119.0	0.7	1.2	-0.8	-1.3	-2.1	0.3	-1.6	3.0	-3.7	
(除く建設) (下段: 前年比)	3.3	5.9	6.1	5.1	2.8	6.8	1.2	-0.5	4.6	3.6	-4.6	4.2	
製造業受注*	6.3	10.9	10.9	11.7	6.2	-0.9	-3.1	0.2	-7.4	-2.1	0.0	-7.0	
国内*	3.2	9.4	8.3	7.2	4.2	1.2	-0.8	-0.4	-1.1	-2.1	1.7	-2.1	
海外*	9.8	12.3	13.6	16.3	8.3	-3.1	-5.1	0.8	-12.9	-2.0	-1.6	-11.7	
設備稼働率(%)*	82.9	85.9	87.3	87.1	87.1	87.0	86.1	-	-	-	-	-	-
建設*	-5.5	6.3	2.8	-3.9	2.2	-1.0	-0.9	-0.4	-0.1	-3.4	1.3	-0.5	
建設業信頼感指数*	-42	-19	-24	-23	-23	-26	-26	-25	-23	-23	-27	-28	-25
消費者信頼感指数*	-14	-6	5	3	-2	-3	-8	-4	-4	-7	-9	-9	-12
小売売上数量 (除く自動車)*	1.4	0.5	-2.1	-4.4	-0.1	-1.6	-1.1	1.1	-1.6	-1.8	-0.4	-1.0	
新車登録	1.7	4.4	-9.2	-12.5	2.6	4.4	-3.3	-6.2	1.0	1.5	-10.4	-1.5	-8.2
賃金 (月給、全産業)	1.0	1.3	1.4	1.2	2.7	1.7		0.4	2.7	2.3	4.3		
就業者数*	-0.1	0.7	1.7	1.7	1.7	1.5	1.5	-	-	-	-	-	-
失業者数 (千人)*	4,859	4,482	3,772	3,554	3,389	3,297	3,209	3,307	3,263	3,245	3,205	3,177	3,151
失業率(%)*	11.3	9.8	8.3	8.3	8.0	7.8	7.6	7.9	7.8	7.8	7.7	7.6	7.5
旧西(%)*	9.6	8.2	6.9	6.9	6.5	6.4	6.3	6.5	6.4	6.4	6.3	6.3	6.2
旧東(%)*	17.8	16.2	14.2	14.1	13.4	13.2	12.7	13.4	13.2	13.1	12.9	12.7	12.6
輸出金額*	7.9	14.0	8.8	3.3	7.7	6.1	3.2	4.6	6.6	5.1	2.2	2.4	
輸入金額*	9.3	17.3	5.3	2.5	7.4	6.6	10.0	9.0	4.1	13.8	5.9	10.5	
生産者物価 (鉱工業)	4.6	5.5	2.0	2.2	3.8	6.0	8.5	6.0	6.7	8.9	8.1	8.3	
消費者物価	1.5	1.6	2.3	3.0	2.9	2.9	3.1	3.0	3.3	3.3	3.1	2.9	2.4
10年物国債金利 (%)	3.38	3.78	4.23	4.22	3.94	4.26	4.28	4.20	4.53	4.50	4.21	4.10	3.89
DAX株価指数	4,678	5,893	7,466	7,874	6,922	6,846	6,298	7,051	6,717	6,341	6,421	6,136	4,947

【フランスの主要経済指標】

	05	06	07	07/	08/	08/	08/	08/5	08/6	08/7	08/8	08/9	08/10
実質GDP成長率* (上段: 前期比)				0.3	0.4	-0.3	0.1	-	-	-	-	-	-
(下段: 前年比)	1.9	2.4	2.1	2.2	2.0	1.2	0.6	-	-	-	-	-	-
OECD景気先行指数	-1.2	0.3	-0.3	-0.9	-1.8	-3.8	-6.1	-3.6	-5.0	-5.8	-5.9	-6.5	
INSEE企業生産見通しDI*(%)	-12	5	8	3	-5	-13	-38	-14	-15	-33	-38	-42	-66
鉱工業生産* (上段: 指数)	102.0	102.9	104.2	105.1	105.2	103.5	102.8	102.7	101.9	103.2	102.8	102.3	
(除く建設) (下段: 前年比)	0.4	0.9	1.3	2.3	1.7	-0.2	-2.1	-1.7	-1.9	-1.9	-2.6	-1.9	
製造業稼働率(%)	82.6	84.2	85.0	86.0	85.7	84.8	83.8	-	-	-	-	-	-
建設業信頼感指数*	9	16	19	20	16	9	-4	9	6	-5	-2	-5	-13
消費者信頼感指数*	-16	-12	-6	-9	-14	-18	-24	-18	-22	-24	-23	-24	-32
小売売上数量* (上段: 指数)	115.4	117.4	120.9	121.5	121.5	121.4		122.1	120.4	121.7	121.5		
(下段: 前年比)	1.9	1.7	3.0	2.7	1.1	0.5		2.0	-1.6	0.4	0.0		
新車登録	2.7	-3.3	3.2	12.2	1.3	7.4	0.9	7.0	1.5	-0.2	-7.1	8.4	-7.3
家計工業品消費 (除く自動車)*	3.9	3.3	4.4	3.8	2.4	1.5	1.0	2.9	1.1	1.4	0.1	1.5	
輸出金額*	5.1	9.3	3.7	4.9	9.0	3.3	3.2	0.2	4.7	5.3	2.3	2.1	
輸入金額*	10.3	10.1	6.0	9.0	11.3	7.4	8.1	6.0	9.2	8.1	8.6	7.6	
生産者物価 (鉱工業中間財)	3.0	3.5	2.5	4.0	5.1	6.6	6.8	6.7	7.3	7.7	6.9	6.1	
消費者物価	1.7	1.7	1.5	2.3	2.9	3.3	3.3	3.3	3.6	3.6	3.2	3.0	2.7
10年物国債金利 (%)	3.39	3.79	4.29	4.30	4.04	4.40	4.48	4.33	4.69	4.69	4.39	4.35	4.18
CAC40株価指数	4,270	5,109	5,728	5,662	4,892	4,864	4,304	5,019	4,665	4,287	4,410	4,220	3,475

(出所) Datastream (注) 原則として数字は前年同期比; %、*は季調値。

2. 英国

- ・英国の景気は低迷している。2008年7-9月期の実質GDP成長率は前期比-0.2%と、1992年以来16年ぶりのマイナス成長となった。
- ・企業部門では、9月の製造業生産は前年比2.2%減と6ヶ月連続で減少した。家計部門では、9月の小売上が前年比1.7%増と2年半ぶりの低い伸びに鈍化した。1984年の統計開始以来最大の下落幅となった住宅価格下落の影響が懸念されている。
- ・物価動向をみると、10月の消費者物価上昇率は前年比4.5%と前月の同5.2%から大幅に低下した。0.7%ポイントの低下幅は1997年の現行統計開始以来最大である。
- ・BOEは11月5、6日の金融政策委員会(MPC)で政策金利である短期レポ金利を1.5%引下げ3%とした。0.5%超の金利変更は、1997年にBOEが政府からの独立性を確保して以降初めてで、政策金利は1955年以来の低水準となった。景気低迷が深刻化していることから、年明けに追加利下げが実施されるとの見方が大勢となっている。

【英国の主要経済指標】

経済指標		05	06	07	07/	08/	08/	08/	08/5	08/6	08/7	08/8	08/9	08/10	
全般	実質GDP(上段:前期比)				0.5	0.3	0.0	-0.5	-	-	-	-	-	-	
	(下段:前年比)	2.1	2.8	3.0	2.9	2.3	1.5	0.3	-	-	-	-	-	-	
	CBI企業先行き見通し(%)	-19	-8	-2	-13	-18	-23	-40	-	-	-	-	-	-	
	OECD景気先行指数	-1.9	-0.1	0.2	-0.4	-1.6	-3.9	-6.5	-3.8	-4.8	-5.7	-6.3	-7.5	-	
	企業収益(税引き前)	3.6	7.6	9.1	9.8	12.5	8.2		-	-	-	-	-	-	
景気	消費・投資	消費者信頼感指数*	-1.8	-4.8	-4.2	-3.8	-8.6	-16.0	-24.2	-14.6	-20.2	-26.0	-23.9	-22.6	-26.6
		小売売上*	1.9	3.1	4.3	3.9	5.4	4.3	2.3	7.9	1.9	2.0	3.2	1.7	
		新車登録	-5.0	-3.9	2.5	4.6	-0.7	-2.5	-18.8	-3.5	-6.1	-13.0	-18.6	-21.2	-23.0
		新規建設工事受注*	6.0	6.0	2.1	3.9	-4.2	-20.3	-18.9	-30.0	-29.0	-9.4	-15.7	-30.2	
	輸出	輸出*	10.9	15.1	-9.4	5.5	12.7	17.2	17.2	17.4	18.1	20.5	13.4	17.6	
		CBI輸出受注評価	-20	-7	-3	-4	-3	-10	-14	-12	-5	-7	-9	-25	-32
供給サイド	製造業生産*	-0.2	1.9	0.6	0.3	1.1	-0.9	-1.9	-1.0	-1.5	-1.4	-2.0	-2.2		
	CBI能力以下操業割合	58	57	55	60	52	57	55	-	-	-	-	-	-	
	CBI最終品在庫水準評価	15	12	10	14	10	12	17	16	8	13	18	21	24	
雇用	就業者数*	1.3	0.7	0.7	0.6	0.7	0.5		-	-	-	-	-	-	
	失業率(%)*	2.7	2.9	2.7	2.5	2.5	2.6	2.8	2.6	2.6	2.7	2.8	2.9	3.0	
輸入	輸入*	11.3	14.2	-3.1	8.3	11.3	16.3	12.4	15.0	17.3	16.0	11.6	9.7		
国際収支	経常収支(10億£)	-33	-45	-53	-9	-5	-11		-	-	-	-	-	-	
	貿易収支(10億£)*	-69	-76	-89	-24	-23	-23	-24	-8	-8	-8	-8	-7		
物価	製造業生産者物価	2.8	2.4	3.0	4.3	5.8	8.8	9.1	9.1	9.8	9.9	9.0	8.5	6.8	
	消費者物価	2.0	2.3	2.3	2.1	2.4	3.3	4.9	3.3	3.8	4.4	4.8	5.2	4.5	
	ハリファクス住宅価格指数	5.4	8.3	9.3	5.5	1.6	-6.3	-12.3	-8.7	-10.8	-12.3	-13.6	-13.6	-14.4	
	単位労働コスト*	3.8	2.5	1.4	0.8	1.7	1.8		-	-	-	-	-	-	
	平均実収	4.0	4.1	3.9	3.9	4.0	3.5	3.3	3.4	3.5	3.6	3.2	3.1		
金融	M3-サプライ(M4)	12.7	12.8	12.0	12.0	11.7	11.3	12.3	10.1	11.3	11.0	11.3	12.3		
	3ヶ月物銀行間金利(%)	4.70	4.80	5.95	6.31	5.70	5.86	5.82	5.80	5.90	5.80	5.75	5.93	6.25	
	10年物国債金利(%)	4.41	4.50	5.00	4.76	4.46	4.82	4.69	4.79	5.11	4.95	4.63	4.49	4.47	
	株価(FT100)	5159	5922	6404	6456	5878	5988	5357	6184	5778	5375	5468	5232	4282	
	為替相場(ドル/£)	1.82	1.84	2.00	2.04	1.98	1.97	1.97	1.96	1.97	1.99	1.89	1.80	1.69	
	実効相場(90=100)	100.4	101.2	103.5	101.3	95.6	92.9	91.6	92.8	93.0	93.2	91.6	89.9	89.3	
	実効相場(前年比)	-1.2	0.8	2.3	-2.1	-8.5	-10.7	-12.1	-10.5	-10.9	-11.3	-12.2	-12.8	-13.0	

(出所) Datastream (注) 原則として数字は前年同期比%; *は季調値。

当資料は情報提供のみを目的として作成されたものであり、金融商品の売買や投資など何らかの行動を勧誘するものではありません。ご利用に関しては、すべてお客様御自身でご判断下さいますよう、宜しくお願い申し上げます。当資料は信頼できるとされる情報に基づいて作成されていますが、弊社はその正確性を保証するものではありません。また執筆者の見解に基づき作成されたものであり、弊社の統一的な見解ではありません。内容は予告なしに変更することがありますので、予めご了承下さい。当資料は著作物であり、著作権法に基づき保護されています。全文または一部を転載する際は出所を明記して下さい。