

よく出る漢字 練習 ①

I. 漢字の意味を選びましょう。

	英語	インドネシア語
1) 及	• ① opposite	berseberangan
2) 反	• ② fair, possible	dapat, persetujuan
3) 可	• ③ leave, move away	pindah, menyingkirkan
4) 去	• ④ reach	menyebabkan, mencapai
5) 収	• ⑤ gather, store	terima, berhasil

II. 言葉の意味を選びましょう。

	英語	インドネシア語
1) 言及	• ① past	masa lalu
2) 反映	• ② reflection	refleksi
3) 許可	• ③ collection	pengumpulan
4) 過去	• ④ mention	referensi
5) 収集	• ⑤ permission	perizinan

III. () の中に言葉を入れましょう。

- 1) 家族の呼びかけに () する。
- 2) 車いすへの移乗は () であった。
- 3) 心臓が () する。
- 4) パソコンが家庭にも () した。
- 5) 異物を () する。

IV. 読み方を書きましよう。

- 1) 及ぶ ()
- 2) 反する ()
- 3) 去る ()
- 4) 収める ()

よく出る漢字 練習 ②

I. 漢字の意味を選びましょう。

	英語	インドネシア語
1) 由	• ① leave...to	menyerahkan
2) 次	• ② reason	alasan
3) 存	• ③ next	berikutnya
4) 仲	• ④ exist	berada
5) 任	• ⑥ relationship	hubungan

II. 言葉の意味を選びましょう。

	英語	インドネシア語
1) 不自由	• ① high-order	tingkat tinggi
2) 高次	• ② mediator	penengah
3) 依存	• ③ optional	sukarela
4) 仲介役	• ④ dependency	ketergantungan
5) 任意	• ⑤ disability	cacat

III. () の中に言葉を入れましょう。

- 1) 牛乳を冷蔵庫に () する。
- 2) 遅刻の () を説明する。
- 3) 家事などが () 一人でできるようになる。
- 4) () と野菜づくりをする。
- 5) 民間保険への加入は () である。

IV. 読み方を書きましよう。

- 1) 次に ()
- 2) 任せる ()

よく出る漢字 1 (英語)

I. 同じ意味の漢字を選びましょう。

- | | | |
|------------------------|-------------------------|-----------------------------|
| 1) fair, possible () | 6) faith () | 11) live, exist, remain () |
| 2) cooperation () | 7) concern, involve () | 12) stop, stay () |
| 3) urge () | 8) offer, serve () | 13) reach () |
| 4) receiving, wear () | 9) next () | 14) lesson () |
| 5) gather, store () | 10) secret, conceal () | 15) law, rhythm () |

- | | | | | |
|-----|-----|-----|-----|-----|
| ① 収 | ④ 係 | ⑦ 可 | ⑩ 促 | ⑬ 次 |
| ② 留 | ⑤ 供 | ⑧ 協 | ⑪ 被 | ⑭ 秘 |
| ③ 信 | ⑥ 存 | ⑨ 律 | ⑫ 訓 | ⑮ 及 |

II. 適切な言葉を選んで () に入れましょう。

- 1) 呼びかけに () する。
- 2) 異物を () する。
- 3) 関節可動域の () で動かす。
- 4) おむつの使用に () がある。
- 5) 高齢者は () を我慢していることがある。
- 6) 骨粗しょう症は () に女性に多い。
- 7) 身体 () は禁止されている。
- 8) 介護福祉士は () を守る義務がある。
- 9) 心臓が () する。
- 10) アルコール () 症になる。

除去
一般
拘束
反応
範囲
虐待
依存
秘密
抵抗
収縮

よく出る漢字1 (インドネシア語)

I. 同じ意味の漢字を選びましょう。

- | | | |
|---------------------------|--------------------|-----------------------|
| 1) dapat, persetujuan () | 6) kepercayaan () | 11) hidup, berada () |
| 2) kerja sama () | 7) berkaitan () | 12) berhenti () |
| 3) mendesak () | 8) menawarkan () | 13) mencapai () |
| 4) terkena, memakai () | 9) berikutnya () | 14) pelajaran () |
| 5) terima, berhasil () | 10) rahasia () | 15) hukum, ritme () |

- | | | | | |
|-----|-----|-----|-----|-----|
| ① 収 | ④ 係 | ⑦ 可 | ⑩ 促 | ⑬ 次 |
| ② 留 | ⑤ 供 | ⑧ 協 | ⑪ 被 | ⑭ 秘 |
| ③ 信 | ⑥ 存 | ⑨ 律 | ⑫ 訓 | ⑮ 及 |

II. 適切な言葉を選んで () に入れます。

- 1) 呼びかけに () する。
- 2) 異物を () する。
- 3) 関節可動域の () で動かす。
- 4) おむつの使用に () がある。
- 5) 高齢者は () を我慢していることがある。
- 6) 骨粗しょう症は () に女性に多い。
- 7) 身体 () は禁止されている。
- 8) 介護福祉士は () を守る義務がある。
- 9) 心臓が () する。
- 10) アルコール () 症になる。

除去
一般
拘束
反応
範囲
虐待
依存
秘密
抵抗
収縮

はじめよう！ 外国人のための介護福祉士国家試験対策

目次

この本をお使いになる皆様へ

第1章 日本の社会6

日本の人口と高齢化 6
日本の人口 6 少子高齢社会と高齢化率 7 高齢社会 8
日本の家族 9
家族とその種類 9 世帯 9 親族 10 家族の機能 10
介護の問題 11
第1章の言葉・言葉の問題・問題 12~15

* 鈴木一郎さん・山田はなさんの状況 16

第2章 高齢者のからだの特徴20

感覚の加齢変化 20 記憶の加齢変化 21
知能の加齢変化 22 高齢者の症状と、病気の特徴 23
第2章の言葉・言葉の問題・問題 24~26

* ものちゃんのブレイクタイム!! No.1 病気の名前、読めるかな? 27

第3章 人間のからだ28

内臓 28 骨格 29 脳 30 肺 31 心臓 32 消化器 32
第3章の言葉・問題 33~37

第4章 脳血管疾患と認知症38

脳血管疾患 38 認知症 40
第4章の言葉・言葉の問題・問題 44~47

第5章 高齢者に多い病気48

生活習慣病 48
1) 高血圧症 48 2) がん 49 3) 虚血性心疾患 49

- 4) 糖尿病 50 5) パーキンソン病 51 6) 関節リウマチ 51
 7) 変形性膝関節症 51 8) 変形性脊椎症 52 9) 骨粗鬆症 52
 10) 骨折 52 11) 前立腺肥大症 52 12) 尿失禁 53
 13) 目の病気 53 14) 耳の病気 54 15) 感染症 54
 第5章の言葉・言葉の問題・問題 55~57

- 第6章 「人間の尊厳と自立」と日本の法律58
 人間の尊厳を守るための日本の法律 58 利用者の尊厳を守る 60
 第6章の言葉・言葉の問題・問題 62~64

*ものちゃんのブレイクタイム!! No.2 食べ物の栄養 65

- 第7章 日本の社会保険.....66
 日本の社会保険制度 66 年金保険制度 68
 日本の医療保険制度 70
 第7章の言葉・言葉の問題・問題 72~75

- 第8章 介護保険について76
 介護保険 76 保険者と被保険者 77 保険証 78
 介護保険のサービスを受けるには 79 介護保険のしくみ 80
 第8章の言葉・言葉の問題・問題 81~83

- 第9章 介護保険の申請から認定まで84
 第9章の言葉・言葉の問題・問題 86~88

*ものちゃんのブレイクタイム!! No.3 どんなときに、こう言うの? 89

- 第10章 介護保険のサービス90
 介護保険のサービスと施設 90 介護保険施設 91
 「要介護」で利用できる介護保険サービス 91
 「要支援」で利用できる介護保険サービス 96
 「非該当(自立)」で利用できるサービス 99
 介護保険で貸与される福祉用具 100
 介護保険を利用して購入できる福祉用具 101

だい しょう ことば ことば もんだい もんだい
第10章の言葉・言葉の問題・問題 102～105

だい しょう かい ご り ようほうほう
第11章 介護サービスの利用方法106

「要介護」のサービス 106 「要支援」「非該当」のサービス 110

だい しょう ことば ことば もんだい もんだい
第11章の言葉・言葉の問題・問題 111～113

だい しょう かい ご しょくしゅ
第12章 介護にかかわる職種114

だい しょう ことば ことば もんだい もんだい
第12章の言葉・言葉の問題・問題 118～121

だい しょう かい ご ふくし し
第13章 介護福祉士122

介護福祉士とは 122 介護福祉士国家試験の内容 123

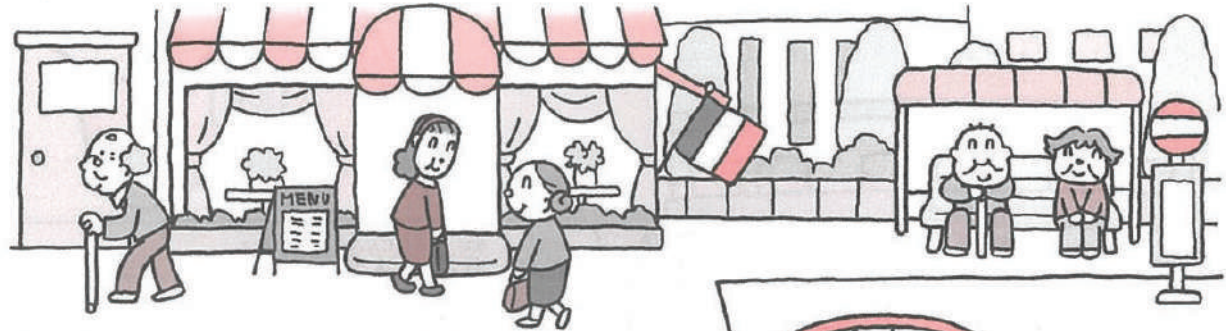
かくしょう ことば もんだい かいとう
各章の言葉の問題 解答 126～127

かくしょう もんだい かいとう
各章の問題の解答 128～129

だい しょう 第1章

にほん しゃかい 日本の社会

にほん じんこう こうれいか 日本の人口と高齢化



まち とし おお み げん き
町にはお年よりが多く見られるね。みなさん、元気そう。
でも、ほんとうにお年よりの数は多いの？

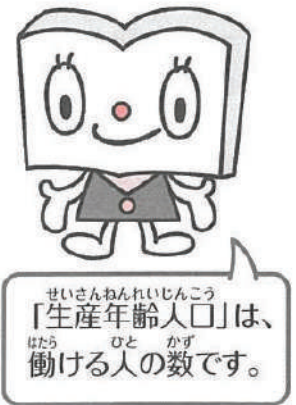


(2022年)
インドネシアの人口は
約2億7910万人、
フィリピンは
約1億1250万人、
ベトナムは
約9900万人。

にほん じんこう 日本の人口

にほん じんこう やく おく まんにん ねん がつ
日本の人口は約1億2483万人(2022年10月)。
ねんだい つぎ
年代は、次のようになっています。

総人口	1億2483万人	
年少人口	0～14歳	11.6%
生産年齢人口	15～64歳	59.3%
老年人口	65歳以上	29.1%
	(75歳以上)	15.5%



少子高齢社会と高齢化率

日本では、一般に65歳以上の人を「高齢者」とよんでいます。

上の表を見ると、0～14歳の人口が全体の11.6%、65歳以上の高齢者の人口が29%以上です。子どもの数より、高齢者の数のほうが多いですね。

このような社会を少子高齢社会といいます。人口の中の65歳以上の人を割合（%）を高年齢化率といいます。



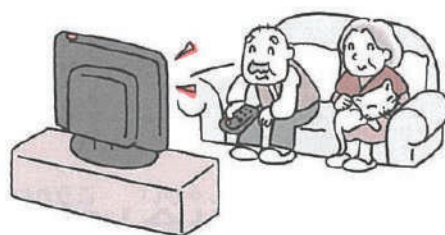
日本の高齢化率

1970年	7.1%
1994年	14.0%
2007年	21.0%
2013年	25.1%
2019年	28.4%
2021年	28.8%
2022年	29.1% (9月)

高齢社会

高齢社会も次のように分けられます。

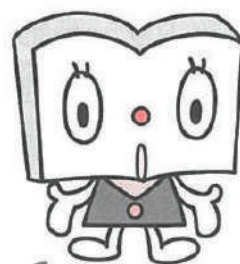
<p>高齢化社会 <small>高齢者のおお</small> だんだん高齢者の多い社会 になっているところです</p>	<p><small>高齢化率</small> 高齢化率7%以上</p>
<p>高齢社会 <small>高齢者のおお</small> 高齢者が多い社会です</p>	<p><small>高齢化率</small> 高齢化率14%以上</p>
<p>超高齢社会 <small>高齢者のおお</small> とても高齢者が多い社会です</p>	<p><small>高齢化率</small> 高齢化率21%以上</p>



日本は2007年に超高齢社会になりました。2015年には高齢化率が26%以上になって、4人に一人が高齢者という社会になりました。高齢化はこれからもっと進み、2035年には約34パーセントになるといわれています。

世界はどうでしょうか。

世界の国々の平均は0～14歳の人口が総人口に占める割合が25.4%、65歳以上は9.3%です（2020年）。世界から見ても、日本は少子高齢社会ということがわかります。



(2021年)
 インドネシアの高齢化率は6.78%、
 フィリピンは5.33%、
 ベトナムは8.75%。

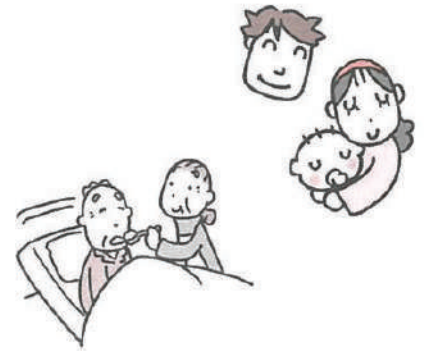
日本の社会

日本の家族

家族とその種類

家族は、夫婦（夫と妻）を中心に親子、きょうだいなどがいる人の集まりです。

夫婦だけ、母と子、父と子でも家族です。いろいろな理由（家から遠い大学で勉強している、遠くの会社で働いている）で、いっしょに住んでいなくても家族です。



家族の種類

核家族	夫婦とその未婚の子ども。夫婦だけ。 親（父親か母親）と未婚の子ども
拡大家族	祖父母、夫婦、子どもが同居など、複数の核家族が同居
直系家族	子どもの中の一人の家族と同居する家族
複合家族	何人かの子どもの家族と同居する家族
定位家族	自分が生まれて育った家族
創設家族 (生殖家族)	自分が結婚して作る家族

世帯

同じ家に住んで、同じお金で生活する人の集まりです。家族でなくてもいいです。

家族でも、いっしょに住んでいなければ、同じ世帯ではありません。

しん ぞく 親 族

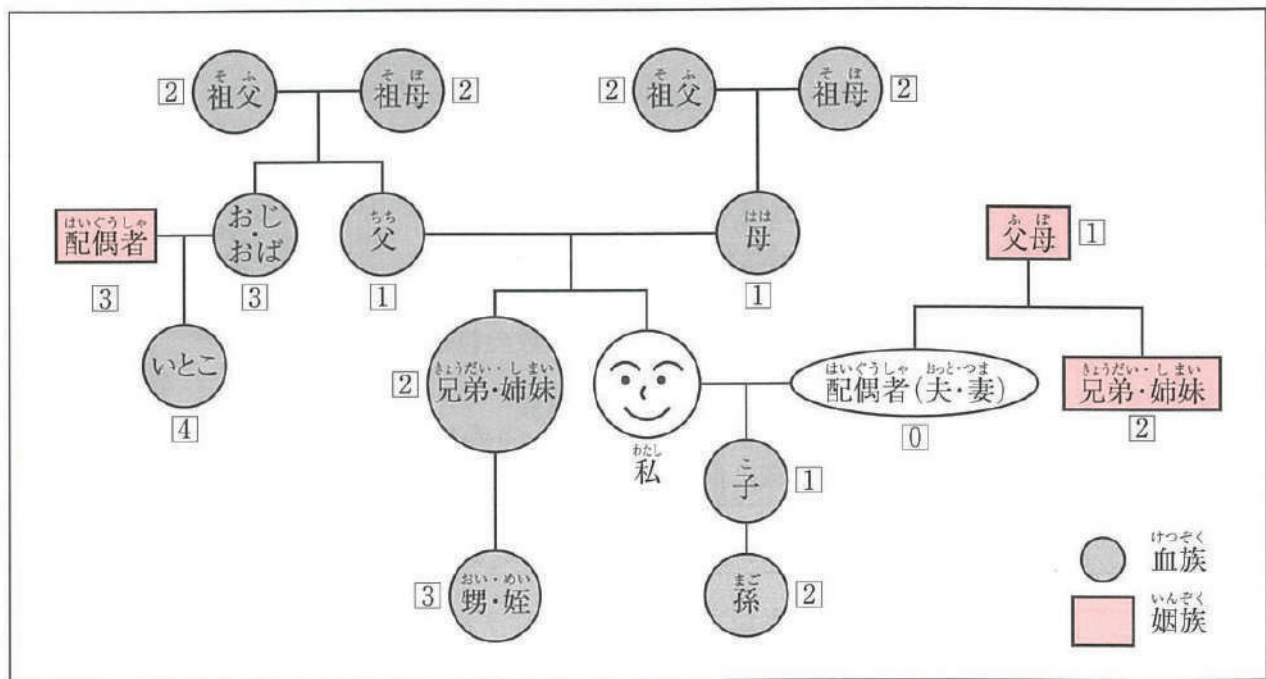
「親戚の人」という言葉を聞いたことがあると思いますが、日本の法律（民法）では、自分との関係を「親等」という言葉で表します。そして6親等までの血族と配偶者、3親等までの姻族を親族といます。

「配偶者」は夫や妻のことです。「血族」は自分の親族、「姻族」は配偶者の親族です。

夫婦は0親等、親と子は1親等と数えます。下の図を見てください。



しんぞくず
親族図 (□の中の数字は親等数)



かぞく きのう 家族の機能

家族には、次の4つの機能があります。

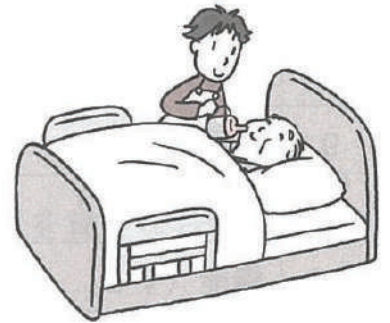
- ① 食欲、性欲、安全や保護の欲求を満足させます (生命維持機能)。



- ② 衣食住（着る、食べる、住む）など、生活するのに必要なものを満足させます（生活維持機能）。
- ③ いっしょにいることで安心できます（パーソナリティの安定化機能）。
- ④ 家族が病気やけが、加齢などで介護が必要になったときに支援します（ケア機能）。



しかし、だんだん家族の機能が弱くなってきました。以前は、子どもを育てること、病人の看護、障害児・高齢者の世話、介護などを家族がしていましたが、今はだんだんできなくなっています。これを家族機能の弱体化といいます。

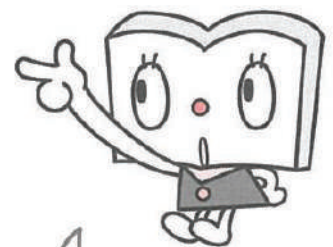


理由は、次の①から⑤が考えられます。

- ① 以前は、家で家族の世話をしていた主婦が働くようになったこと
- ② 核家族が多くなって、家で介護ができる人が少なくなったこと
- ③ 介護をする人が高齢になったこと
- ④ 親の世話をしなければならないという気持ちが多くなったこと
- ⑤ 以前は、家事をしていた女性が、自分の生活を大切にするようになったこと

介護の問題

1970年代、日本の経済はとてよくなって、人が都市に集まって、核家族が多くなりました。家族の人数が少なくなり、単独世帯（一人で住んでいる）、高齢者世帯が増えました。家族の中で介護ができる人が少なくなって、家族だけでは十分な介護ができなくなりました。



65歳以上の人がいる世帯って、とても多いんだよ!!

第1章の言葉

ページ	ことば 言葉	意味
6	やく 約	だいたい
7	すいけい 推計 (する)	これからどうなるかを予想して計算すること
7	わりあい 割合	1割は10%。10割が100%
9	ふう ふ 夫婦	かつ つま 夫と妻
9	みこん 未婚	けっこん 結婚していないこと
9	そ ふ ば 祖父母	りょうしん ちち はは 両親の父と母。おじいさんとおばあさん
9	どうきよ 同居 (する)	いっしょに住んでいること
10	みんぽう 民法	せいかつ なか ひと ひと かんけい 生活の中での人と人との関係について決めた法律
10	きのう 機能 (する)	できること
10	ほご 保護 (する)	まも 守ること
10	よつきゅう 欲求	～したいという気持ち
10	まんぞく 満足 (する)	これ以上いらないと思う気持ち
10	いじ 維持 (する)	おな じょうたい つづ 同じ状態を続けること
11	かれい 加齢	とし 年をとること
11	じやくたいか 弱体化 (する)	よわ 弱くなること
11	かじ 家事	そうじ せんたく かのてい しごと 掃除や洗濯などの家庭の仕事
11	ねんだい 1970年代 (~代)	ねん ねん 1970年～1979年
11	たんどく 単独	ひとり ひと 一人または一つ
11	じゅうぶん 十分	たり 足りていること

第1章 言葉の問題

1 次の意味の言葉を () に書きなさい。

- ① 年をとること ()
- ② 守ること ()
- ③ 一人または一つ ()
- ④ 同じ状態を続けること ()
- ⑤ ~したいという気持 ()

2 次の文の () に合う言葉を□から選んで、記号を書きなさい。

- ① 家族の () が弱くなっています。
- ② 山本さんは () の女性です。
- ③ 池田さんは娘さんと () しています。
- ④ 今の生活に () しています。
- ⑤ 最近 () をする男性が増えています。

a. 満足	b. 同居	c. 機能	d. 家事	e. 未婚
-------	-------	-------	-------	-------

3 □に合う漢字を入れなさい。

年少 生産年齢 老年	}	<input style="width: 100%; height: 100%;" type="text"/>	}	定位 拡大 複合	}	<input style="width: 100%; height: 100%;" type="text"/>	}	弱体 高齢 都市	}	<input style="width: 100%; height: 100%;" type="text"/>
------------------	---	---	---	----------------	---	---	---	----------------	---	---

だい しょう もんだい 第1章の問題

1 つぎ ぶん あ ことば えら きごう か
次の文に合う言葉を□から選んで、記号を書きなさい。

- ① 子どもの人数より高齢者の人数の方が多おほい社会しゃかいを何なんといいますか。 ()
- ② 人口じんこうの中なかの65歳さい以上いじょうの人の割合わりあいを何なんといいますか。 ()
- ③ 祖父母そふぼ、夫婦ふうふ、子どもこが同居どうきよしている家族かぞくを何なんといいますか。 ()
- ④ 配偶者はいぐうしゃの親族しんぞくを何なんといいますか。 ()
- ⑤ 家族かぞくの機能きのうの中なかで、食欲しょくよく、性欲せいよく、安全あんぜんや保護ほごの欲求よつきゅうを満足まんぞくさせる機能きのうを何なんといいますか。 ()

- | | | |
|---------------------------------|------------------------------------|---------------------------------------|
| a. 姻族 <small>いんぞく</small> | b. 生命維持機能 <small>せいめいいじきのう</small> | c. 少子高齢社会 <small>しょうしこうれいしゃかい</small> |
| d. 拡大家族 <small>かくだい かぞく</small> | e. 高齢化率 <small>こうれいかりつ</small> | |

2 つぎ ぶん ただ まちが
次の文の正しいものには○、間違っているものには×をつけなさい。

- ① 60歳さい以上いじょうを高齢者こうれいしゃといいます。 ()
- ② 2013年ねん、日本にほんは高齢社会こうれいしゃかいです。 ()
- ③ 日本にほんの年少人口ねんしょうじんこうの割合わりあいは世界せかいの平均へいさんより少すくないです。 ()
- ④ 世帯せたいは家族かぞくのことです。 ()
- ⑤ 家族かぞくの機能きのうが弱よわくなった理由りゆうに、主婦しゅふが働はたらくようになったことがあります。 ()

3 つぎ せつめい かぞく しゅるい か
次の説明にあてはまる家族の種類を書きなさい。

- | | |
|---|---|
| ① | (夫婦 <small>ふうふ</small> とその未婚 <small>みこん</small> の子ども <small>こ</small> の家族 <small>かぞく</small>) |
| ② | (自分 <small>じぶん</small> が結婚 <small>けっこん</small> して作る <small>つく</small> 家族 <small>かぞく</small>) |
| ③ | (自分 <small>じぶん</small> が生まれて育 <small>そだ</small> った家族 <small>かぞく</small>) |

4 () にあてはまる言葉を書きなさい。

高齢化率7%以上	(①)	社会
高齢化率14%以上	(②)	社会
高齢化率21%以上	(③)	社会

5 次の親族図の□の中にあてはまる数字を書きなさい。

