

経済レポート

グラフで見る関西経済(2017年6月)

調査部 主任研究員 塚田 裕昭

【今月の景気判断】

関西経済は緩やかに持ち直している。生産、輸出は持ち直している。雇用環境をみると、有効求人倍率が高水準で推移し、緩やかに持ち直しているが、賃金は横ばい圏で推移している。個人消費は横ばい圏で推移している。住宅着工は横ばい圏で推移している。設備投資は製造業を中心に持ち直しの動きが見られる。公共投資は足下で増加している。先行きについては、海外経済が緩やかな回復基調をたどる中、輸出、生産の持ち直しが続くと思込まれる。個人消費や住宅投資など家計部門は横ばい圏での推移となろう。関西経済は緩やかな持ち直しが見込まれる。

【今月の景気予報】

	3ヶ月前～	現況	～3ヶ月後		3ヶ月前～	現況	～3ヶ月後
景気全般	↗	☁	↗	輸出	↗	☁	↗
個人消費	→	☁	→	輸入	→	☁	→
住宅投資	→	☁	→	生産	↗	☁☀	↗
設備投資	↗	☁☔	↗	雇用	↗	☁☀	→
公共投資	↗	☁	↗	賃金	→	☔	→

(注)1. 3ヶ月前～、～3ヶ月後は「現況」の変化の方向感(改善、横ばい、悪化)を表し、「現況」は現在の水準を天気マークで表す。

(注)2. シェッド部分は、前月から矢印および天気マークを変更した項目を表す。

【当面の注目材料】

- ・世界景気～トランプ大統領の政策の実行力と米景気への影響、米国の金融政策の先行き、原油など資源価格の動向
- ・企業活動～電子部品デバイスの生産・在庫動向、設備投資、インバウンド消費の先行き
- ・政策～金融政策の今後の展開
- ・家計～賃金の改善状況と物価動向の家計消費への影響、資産価格変動の影響

～本レポートについては最終ページ【「グラフで見る関西経済」の見方】参照

【各項目のヘッドライン】

項目	5月のコメント	6月のコメント	ページ
1. 景気全般	緩やかに持ち直している	緩やかに持ち直している	3~4
2. 生産	持ち直している	持ち直している	5~7
3. 雇用	緩やかに持ち直している	緩やかに持ち直している	8~9
4. 賃金	横ばい圏で推移している	横ばい圏で推移している	9~10
5. 個人消費	横ばい圏で推移している	横ばい圏で推移している	11~13
6. 住宅投資	横ばい圏で推移している	横ばい圏で推移している	13~14
7. 設備投資	製造業を中心に 持ち直しの動きが見られる	製造業を中心に 持ち直しの動きが見られる	14~16
8. 公共投資	基調は増加しているが、 足下で減少	足下で増加	16~17
9. 輸出入	輸出は持ち直し、輸入は横ばい	輸出は持ち直し、輸入は横ばい	18~19
10. 物価	横ばい	横ばい	19
11. 金融	預金、貸出ともに増加	預金、貸出ともに増加	20
12. 倒産	倒産件数は減少、負債総額は増加	倒産件数、負債総額ともに増加	20

(注) シャドー部分は前月と比較して見方を変更した項目(11.金融、12.倒産を除く)

(*) 参考資料:「グラフでみる景気予報」 <http://www.murc.jp/thinktank/economy/overall/japan>

【前月からの変更点】
8. 公共投資

5月の近畿地区の公共工事請負額は、前年比+20.0%の1,473億円と8ヶ月ぶりに増加した。年度累計では、同-13.2%と減少となった。

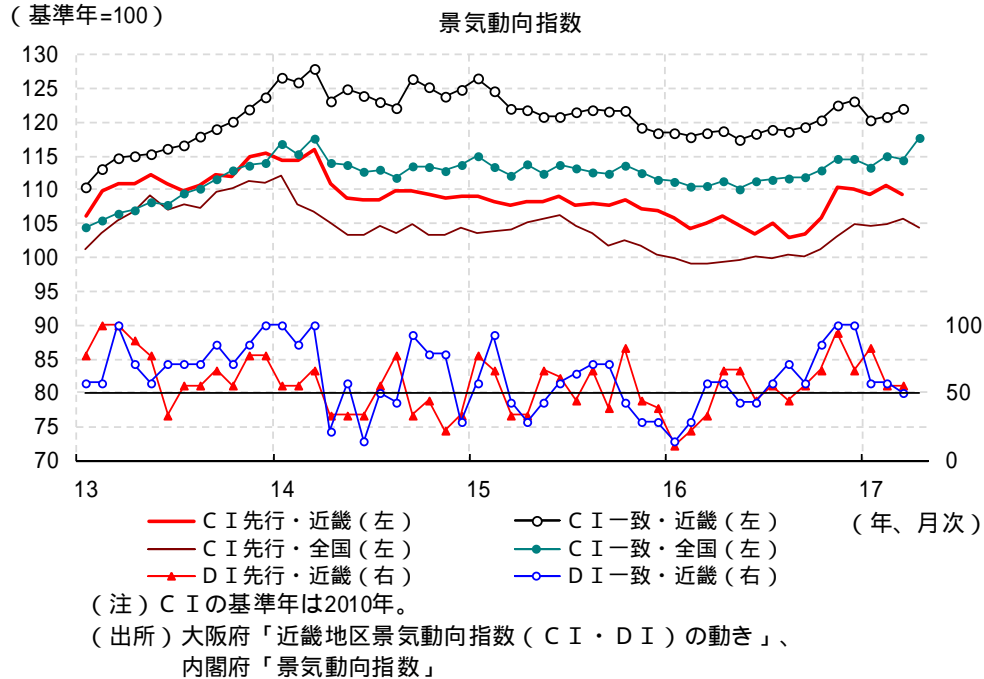
【主要経済指標の推移】

経済指標		16	16	16	16	17	16	17	17	17	17	17
		1-3	4-6	7-9	10-12	1-3	12	1	2	3	4	5
景気全般	景気動向指数(近畿) C I 先行指数(05年=100)	105.0	104.8	103.8	108.7	109.8	110.0	109.4	110.6	109.3		
	C I 一致指数(")	118.2	118.1	118.9	122.0	121.0	123.1	120.3	120.8	122.0		
	D I 先行指数(%ポイント)	22.2	59.3	51.9	75.9	64.8	66.7	83.3	55.6	55.6		
	D I 一致指数(")	33.3	47.6	61.9	95.2	54.8	100.0	57.1	57.1	50.0		
	景気ウォッチャー調査 現状判断D I (")	44.7	41.1	45.4	51.3	49.8	54.4	50.9	50.1	48.3	47.9	50.1
	(近畿、季節調整値) 先行判断D I (")	46.0	42.7	47.0	50.0	49.2	50.0	49.8	50.6	48.6	49.7	51.5
	日銀短観(近畿) 業況判断D I 製造業(%ポイント)	-3	-2	0	3	8	3	<6月予想>				
	非製造業(")	8	4	6	5	8	2	<6月予想>				
	法人企業統計(近畿) 経常利益 製造業 (兆円)	0.5	0.7	0.4	1.0	0.7						
	非製造業(兆円)	0.5	0.7	0.6	0.6	0.4						
生産	鉱工業生産(近畿)(季節調整済、前期比・前月比)	0.2	1.0	1.4	3.1	-0.3	1.8	-3.4	2.1	-0.3	2.6	
	鉱工業出荷(近畿)(")	0.2	1.3	1.3	3.1	-1.9	0.2	-4.7	2.3	1.5	1.8	
	鉱工業在庫(近畿)(")	0.6	1.4	0.4	-7.2	4.8	1.9	2.7	0.3	1.7	4.7	
	鉱工業生産(近畿) 鉄鋼 (")	0.8	-0.3	1.0	0.0	1.7	4.9	-2.7	4.1	-2.1	5.9	
	金属製品(")	16.7	-15.1	-6.5	-0.6	22.3	6.7	17.0	0.8	-1.5	-5.3	
	一般機械(")	-0.5	7.9	-0.7	9.9	-2.8	3.4	-3.1	-3.9	-4.2	3.7	
	輸送機械(")	-3.4	-1.1	3.7	6.0	-1.4	6.4	-15.4	12.9	6.3	9.6	
	電気機械(")	-0.1	-0.6	4.9	-0.8	-2.6	1.8	-3.1	-3.9	3.3	7.3	
	化学(")	-0.9	0.3	1.2	3.7	-3.1	2.4	-7.6	4.1	2.0	1.9	
雇用	完全失業率(近畿)(%)	3.4	3.8	3.8	3.1	3.1	2.9	2.8	3.3	3.2	2.9	
	就業者数(近畿)(万人)	893	888	894	921	900	925	910	900	891	898	
	雇用者数(近畿) 建設業 (前年差、万人)	-1	-3	5	5	4						
	製造業 (")	14	0	2	-8	6						
	運輸業、郵便業 (")	-2	-4	-1	-1	-6						
	卸売業、小売業 (")	4	1	4	6	3						
	医療、福祉 (")	9	20	16	5	-6						
	サービス業(医療、福祉以外)(")	-4	2	10	5	3						
有効求人倍率(近畿)(季節調整値、倍)	1.21	1.27	1.29	1.33	1.35	1.34	1.34	1.35	1.36	1.41		
新規求人倍率(近畿)(")	1.90	1.99	2.00	2.09	2.06	2.14	2.05	2.08	2.04	2.11		
賃金	現金給与総額(近畿)	0.4	0.7	-0.2	0.4	0.1	1.1	0.2	-0.2	0.4		
	所定内給与(近畿)	0.4	0.1	0.9	0.7	0.3	0.1	-1.7	-2.5	-3.2		
	所定外給与(近畿)	0.4	0.1	0.8	0.6	0.4	0.8	3.1	3.4	2.3		
	勤労者世帯(含む農家)の名目収入(近畿) 勤め先収入	2.9	-0.1	0.7	7.9	-3.4	10.3	-2.5	-3.7	-4.0	-1.7	
	定期収入	-0.3	3.1	7.2	7.0	2.2	6.1	2.2	1.3	3.1	4.8	
個人消費	勤労者世帯(含む農家)の名目消費支出(近畿)	-5.6	-6.2	-3.5	-4.3	-1.4	-2.5	-6.0	-4.8	6.4	0.2	
	大型小売店販売状況(近畿) 百貨店+スーパー	-0.1	-2.2	-3.2	-1.7	-1.2	-1.8	-1.0	-1.6	-1.1	0.9	
	コンビニエンス・ストア販売状況(近畿)	5.9	4.5	4.8	5.1	3.2	4.5	4.1	1.3	3.9	3.2	
	家電大型専門店販売額(近畿)	-2.3	-1.7	-3.9	-2.6	1.0	-1.8	-2.0	-1.4	6.5	3.9	
	新車登録台数(近畿)	-6.2	-0.1	-0.6	7.7	8.4	11.4	4.9	9.8	10.5	9.0	12.5
	消費者態度指数(近畿、一般世帯)(原数値)	40.7	41.3	42.0	40.8	42.3	41.3	42.2	41.7	43.1	43.1	43.0
住宅投資	新設住宅着工戸数(近畿)(季節調整済年率換算、千戸)	145.3	147.3	140.9	134.7	146.7	130.7	149.3	146.5	144.2	140.6	
	(前年比、 %)	13.8	5.3	4.8	-0.3	3.7	0.5	7.8	-4.0	-0.4	-9.5	
設備投資	法人企業統計季報(近畿) 設備投資 製造業	-0.3	13.3	-1.5	17.7	15.4						
	非製造業	-8.2	-16.9	-9.1	-11.6	-2.3						
	企業立地件数(近畿)(件)						13					
公共投資	公共工事請負額(近畿)	9.3	-2.7	26.4	-6.0	-8.6	-1.5	-5.4	-14.9	-6.2	-27.8	20.0
輸出入	実質輸出(近畿)(季節調整済、15年=100)	100.9	101.3	102.0	104.3	106.6	104.7	102.5	112.7	104.7	106.4	103.1
	通関輸出(大阪税関) 輸出総額	-9.0	-9.6	-10.3	-1.5	7.5	6.0	-1.7	12.8	10.4	5.9	12.4
	実質輸入(近畿)(季節調整済、15年=100)	102.8	100.2	100.4	99.1	101.1	98.4	104.0	98.1	101.1	106.3	98.3
	通関輸入(大阪税関) 輸入総額	-14.6	-15.4	-16.9	-10.5	5.5	-3.7	9.6	-6.0	12.3	11.2	13.4
物価	消費者物価指数(近畿) 生鮮食品を除く総合	0.3	-0.1	-0.3	-0.3	-0.1	-0.3	-0.1	-0.1	-0.1	0.2	
	食料及びエネルギーを除く総合	0.6	0.4	0.1	0.1	-0.1	-0.1	0.0	-0.2	-0.5	-0.3	
金融	国内銀行預金残高(近畿)	2.5	3.3	3.7	4.1	4.5	4.3	4.9	4.7	3.9	4.0	
	国内銀行貸出金残高(近畿)	0.6	0.9	1.0	0.6	1.2	0.8	1.0	1.7	1.1	1.5	
倒産	倒産件数(近畿)	-5.6	-10.0	-5.4	-4.5	-4.0	6.6	-7.4	-15.0	10.7	-8.9	44.2

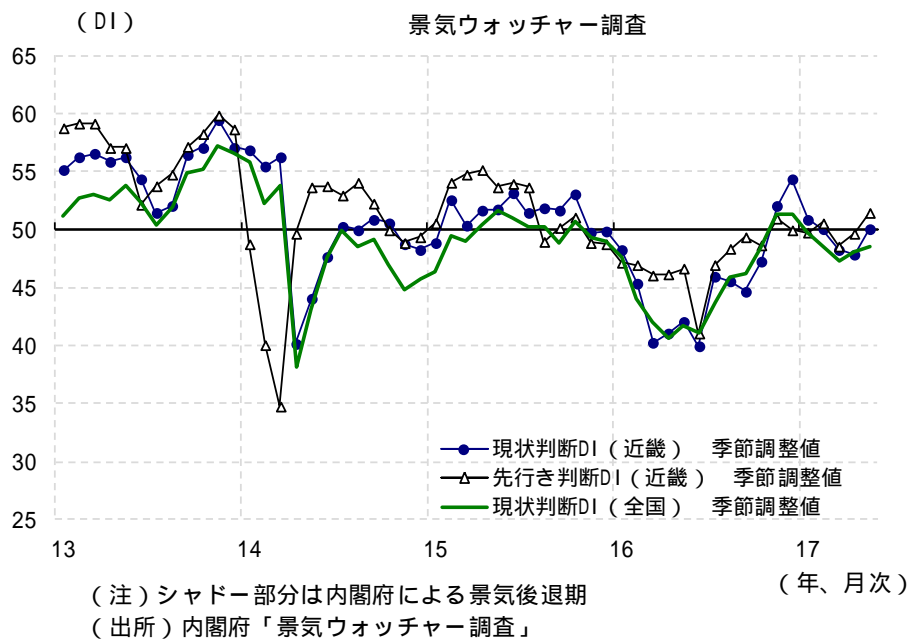
(注) 括弧書きのない場合は、単位は前年比、 %

1. 景気全般 ~ 緩やかに持ち直している

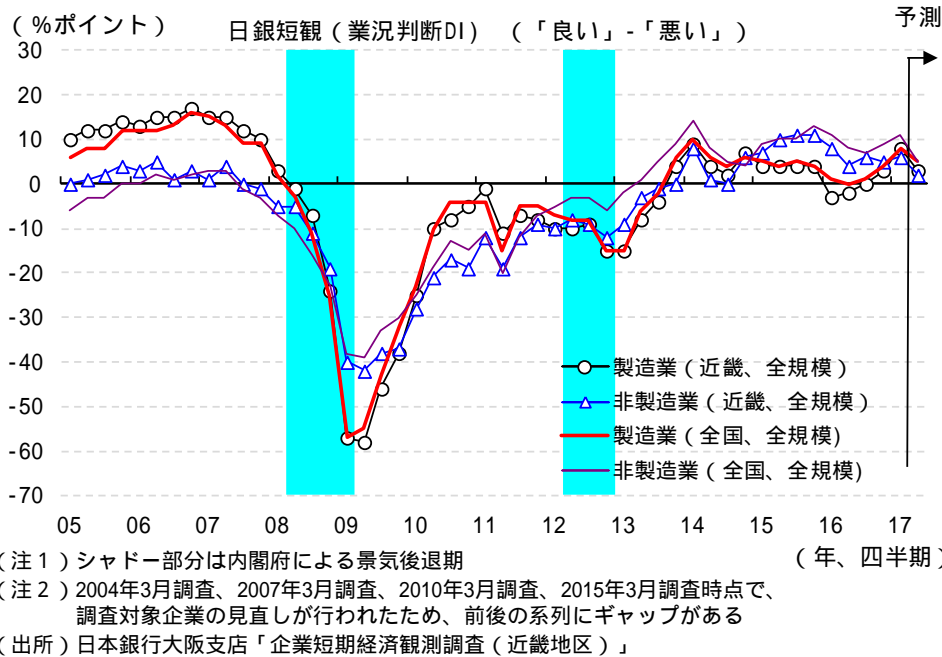
3月の近畿地区の景気動向指数・C I一致指数は前月差+1.2ポイントの122.0と2ヶ月連続で上昇した。採用7系列のうち、生産財出荷指数、百貨店売場面積当たり販売額、輸入通関額、所定外労働時間数の4系列がプラスに寄与した。また、C I先行指数は同-1.3ポイントの109.3と2ヶ月ぶりに低下した。採用系列9つのうち、鉱工業在庫指数、新規求人数、企業倒産件数など5系列がマイナスに寄与した。



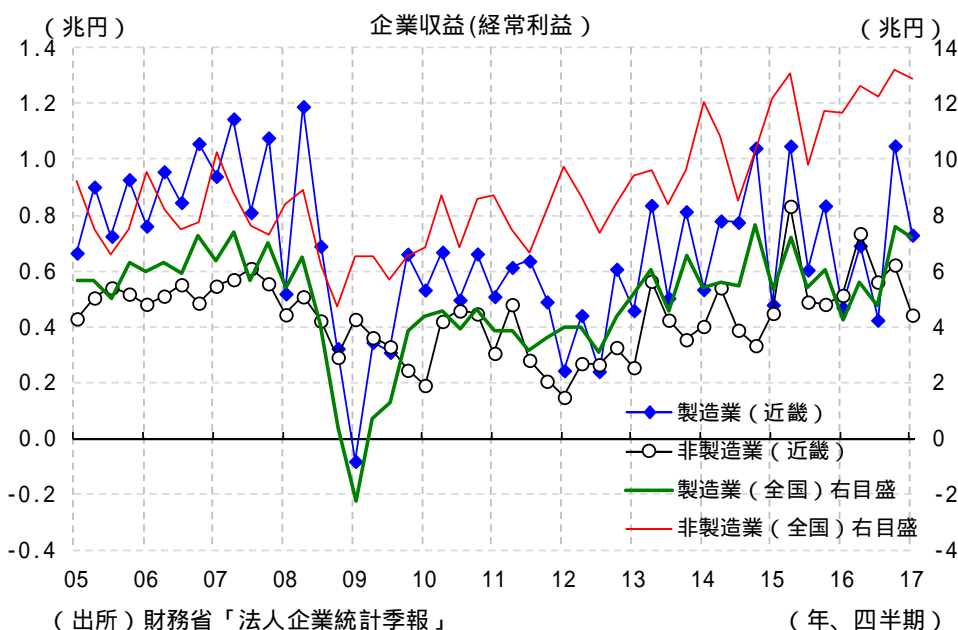
景気ウォッチャー調査によると、5月の近畿地区の現状判断D I (季節調整値)は前月差+2.2ポイントの50.1と5ヶ月ぶりに上昇し、全国(48.6)に比べやや高い水準となっている。先行き判断D I (季節調整値)については、同+1.8ポイントの51.5と2ヶ月連続で上昇し、全国(49.6)に比べやや高い水準となった。



日銀短観3月調査によると、近畿地区の業況判断DI(「良い」-「悪い」)は全産業(全規模)で+7と前回12月調査から3ポイント改善した。製造業(全規模)は+8と12月調査から5ポイント改善し、非製造業(全規模)は+6と12月調査から1ポイント改善した。規模別では、大企業、中堅企業、中小企業のいずれも12月調査から改善した。先行きについては、製造業、非製造業ともに全規模で小幅悪化が見込まれる。

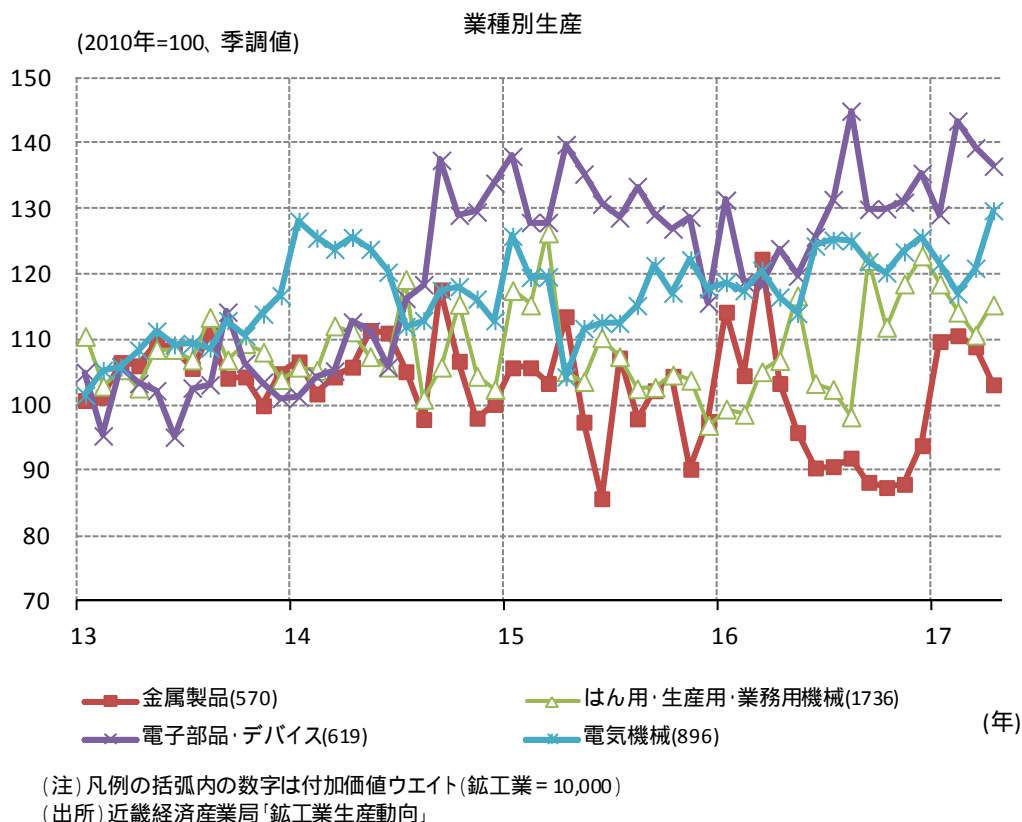
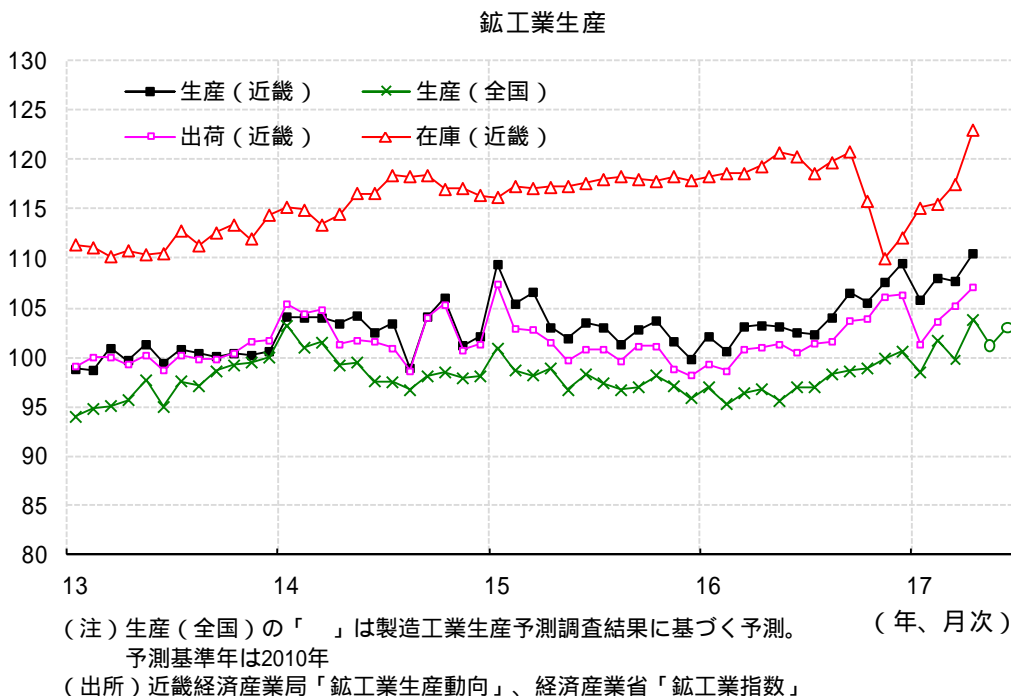


2017年1~3月期の近畿地区の大企業の経常利益(全産業)は、前年比+19.3%と2四半期連続で増加した。非製造業は同-13.8%と3四半期ぶりに減少したが、製造業は同+55.4%と2四半期連続で増加した。日銀短観3月調査では、16年度の経常利益は全産業で同-12.4%、製造業で同-16.1%、非製造業で同-6.8%となった。17年度は全産業で同-0.4%、製造業で同0.0%、非製造業で同-0.9%と計画されている。

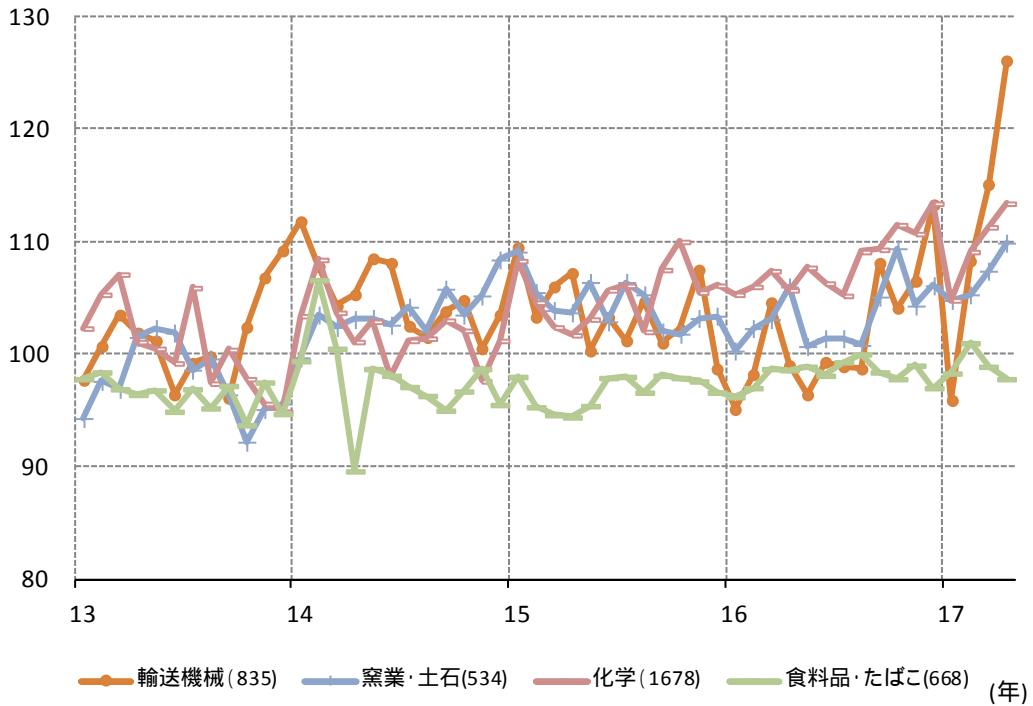


2. 生産 ~持ち直している

4月の近畿地区の鉱工業生産は、前月比+2.6%と2ヶ月ぶりに増加した。金属製品、電子部品・デバイスなどが減少したが、はん用・生産用・業務用機械、電気機械、情報通信機械などが増加した。近畿地区の生産は、均して見ると持ち直している。今後の生産についても、世界経済の緩やかな回復が見込まれる中、持ち直しが続くと思われる。

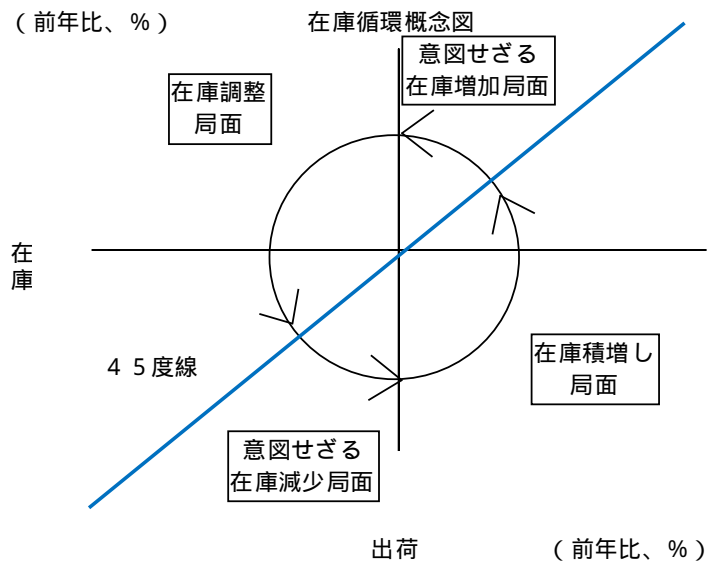
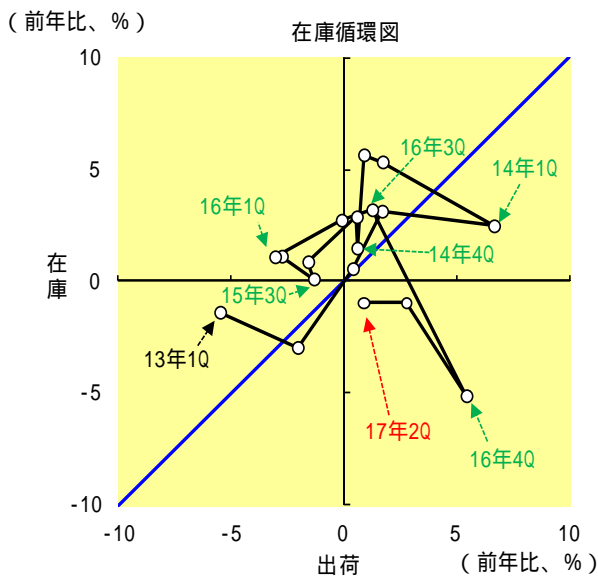


(2010年=100、季調値) 業種別生産



(注) 凡例の括弧内の数字は付加価値ウエイト(鉱工業=10,000)
(出所) 近畿経済産業局「鉱工業生産動向」

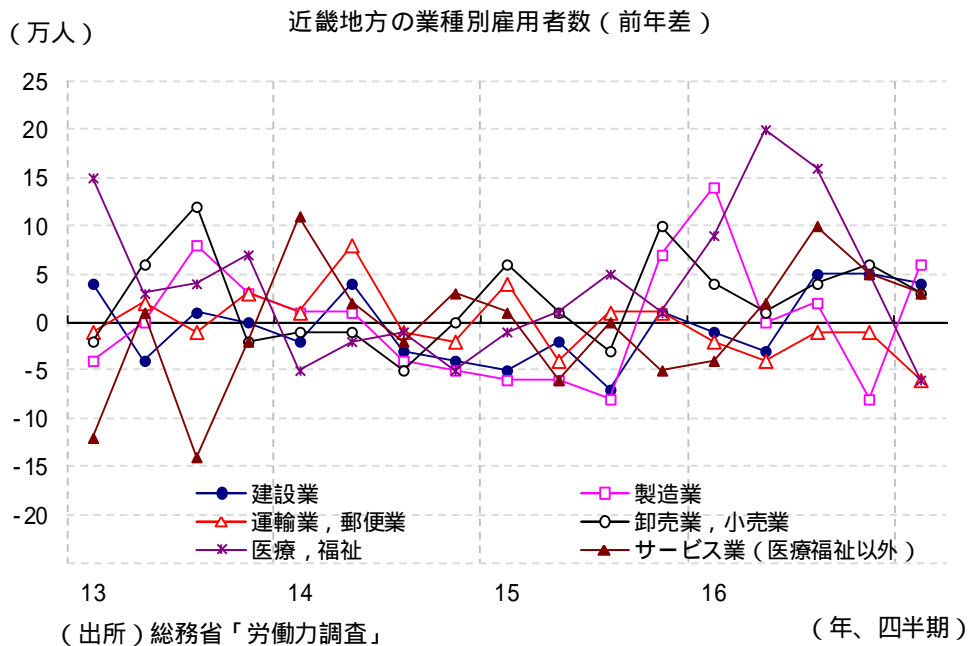
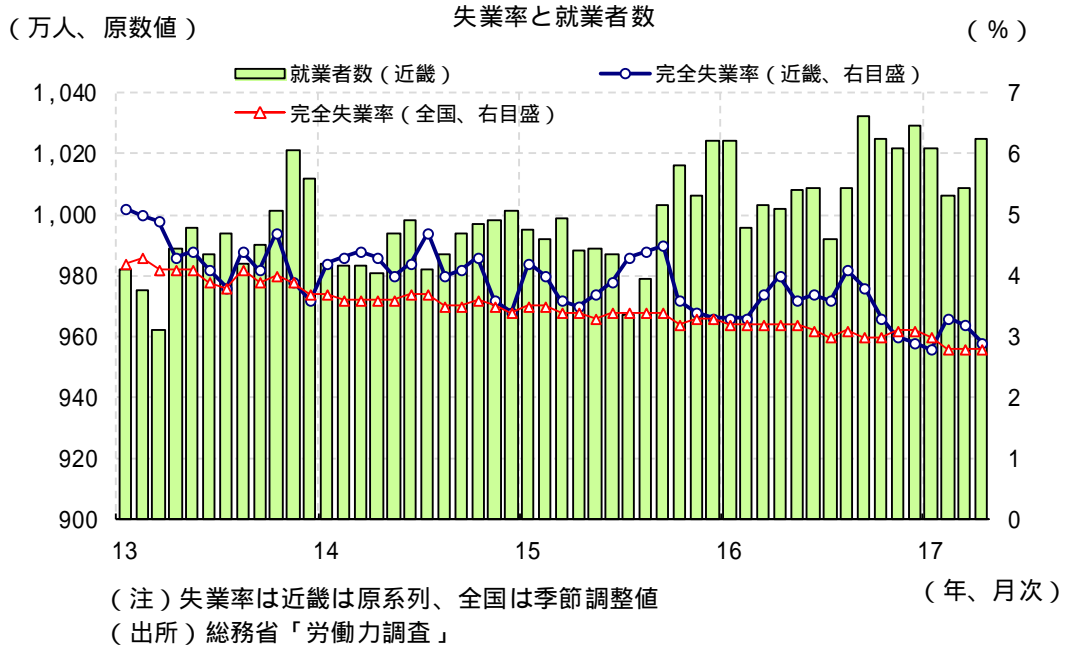
4月の近畿地区の鉱工業出荷は前月比+1.8%と3ヶ月連続で増加した。石油・石炭製品、電子部品・デバイスなどが減少したが、電気機械、情報通信機械、輸送機械(除く航空機・鋼船・鉄道車両)などが増加した。鉱工業在庫は同+4.7%と5ヶ月連続で増加した。情報通信機械、プラスチック製品、電子部品・デバイスなどが減少したが、電気機械、はん用・生産用・業務用機械、鉄鋼などが増加した。



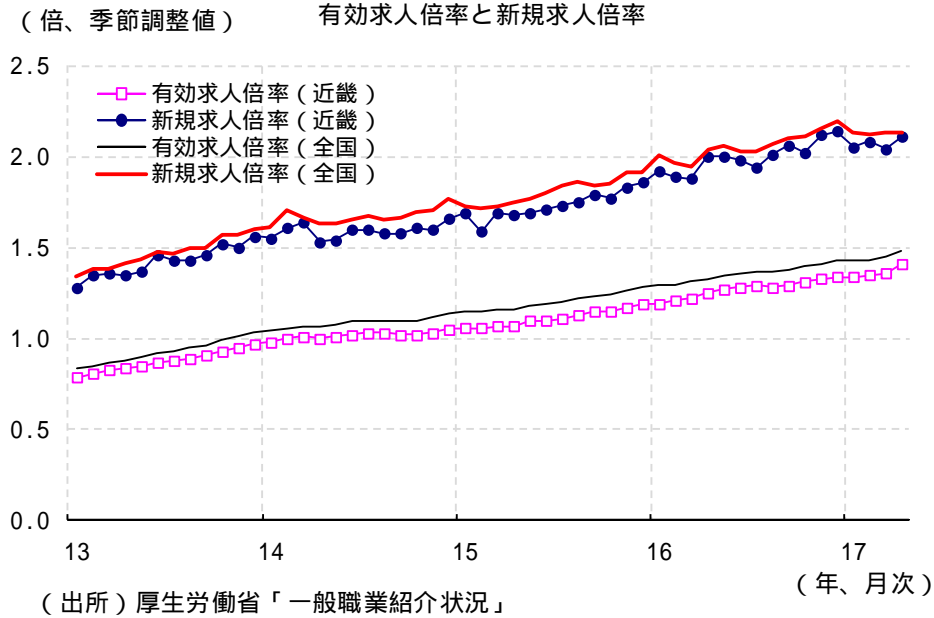
(注) 数値は四半期・原数値の前年比、在庫は期末値
直近16年2Qの出荷、在庫は4月の前年比
(出所) 近畿経済産業局「鉱工業生産動向」

3. 雇用 ~ 緩やかに持ち直している

4月の近畿の完全失業率は前年差 - 1.1ポイントの2.9%となった。雇用者数は前年差14万人の増加、就業者数は同23万人の増加、完全失業者数は同11万人の減少となった。業種別(1~3月期)に雇用者数をみると、運輸業・郵便業、医療・福祉などが減少する一方、製造業、建設業、卸・小売業、サービス業(医療福祉以外)などが増加した。景気に持ち直しの動きが見られる中、今後の雇用も緩やかな持ち直しが続くと思込まれる。

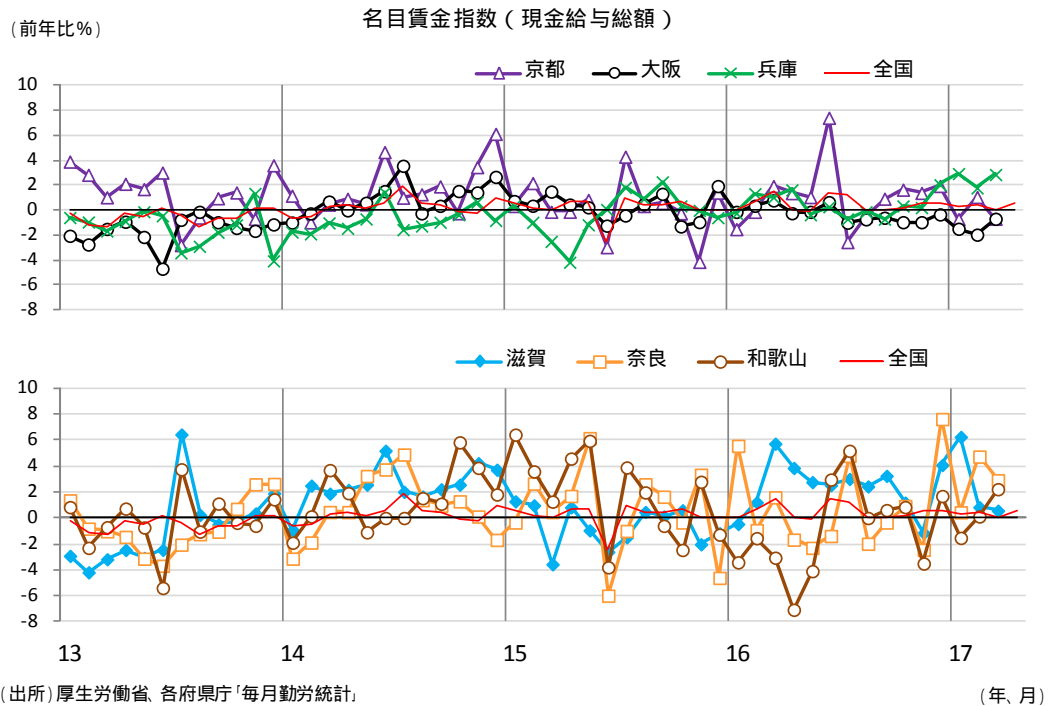


4月の近畿圏の有効求人倍率は前月差+0.05ポイントの1.41倍と3ヶ月連続で上昇した。有効求人数が前月比+1.3%と2ヶ月連続で増加し、有効求職者数が同-1.7%と3ヶ月連続で減少した。また、有効求人倍率に先行する新規求人倍率は前月差+0.07ポイントの2.11倍と2ヶ月ぶりに上昇した。新規求人数は前月比+2.7%と2ヶ月ぶりに増加し、新規求職申込件数は同-0.6%と2ヶ月連続で減少した。

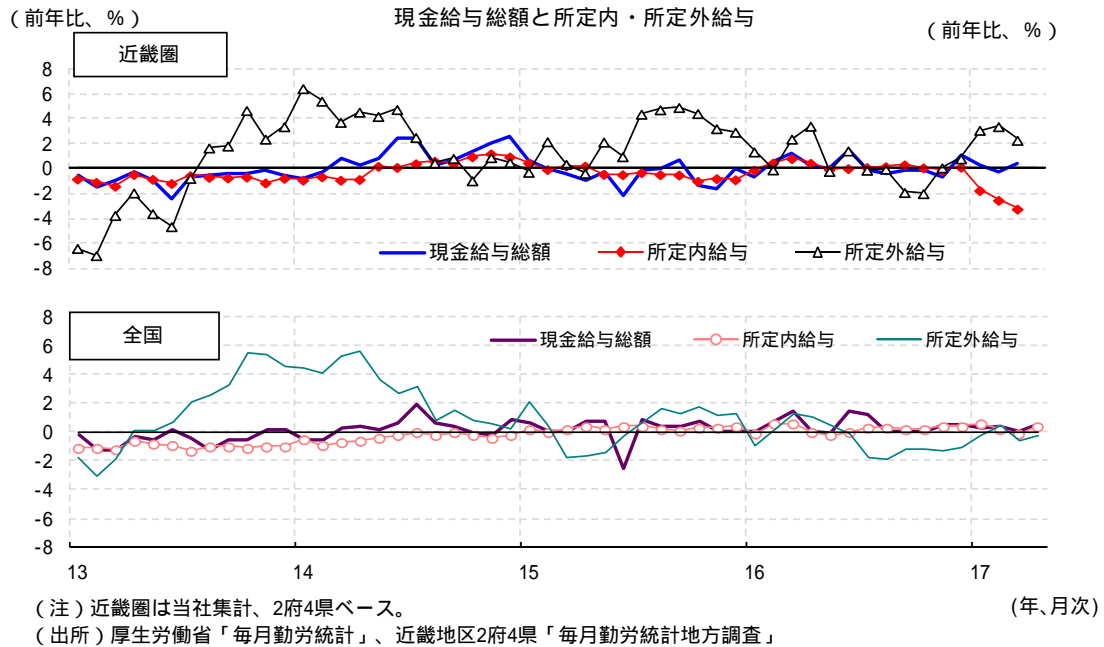


4. 賃金 ~ 横ばい圏で推移している

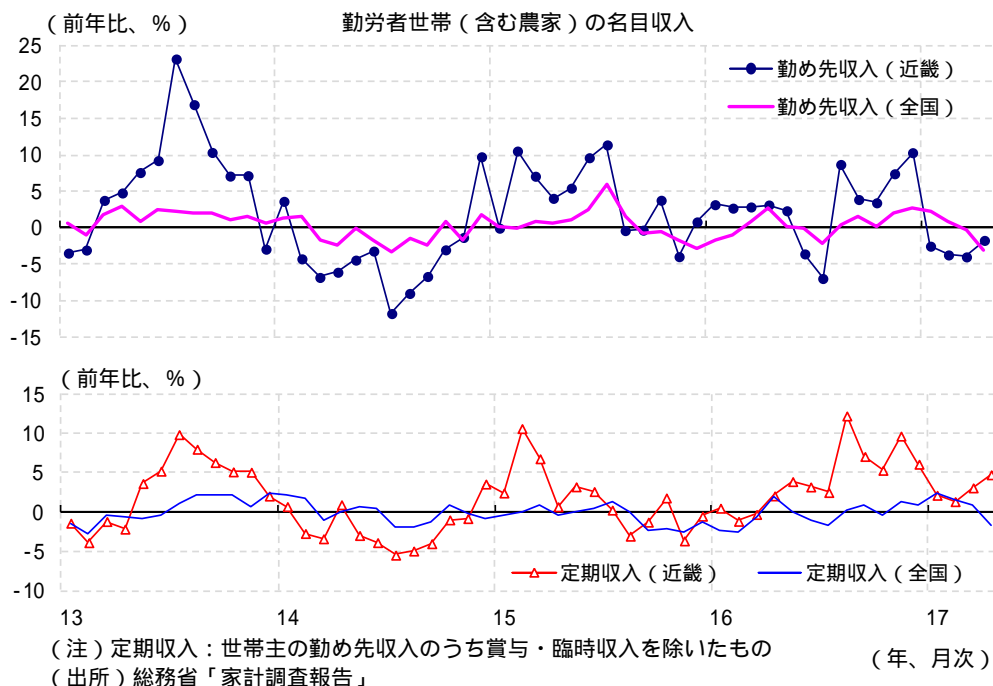
3月の名目賃金指数(現金給与総額)は、兵庫(前年比+2.9%)は6ヶ月連続で上昇し、滋賀(同+0.6%)と奈良(同+2.9%)はそれぞれ4ヶ月連続で上昇、和歌山(同+2.2%)は2ヶ月連続で上昇した。一方、大阪(同-0.7%)は9ヶ月連続で低下し、京都(同-0.7%)は2ヶ月ぶりに低下した。関西の賃金は、所定内給与の減少が続いており、均してみると横ばい圏で推移している。



3月の近畿圏の現金給与総額(加重平均)は前年比+0.4%の27.8万円と2ヶ月ぶりに増加したが、定期給与は同-0.4%と2ヶ月連続で減少した。内訳をみると、所定外給与は同+2.3%と5ヶ月連続で増加したが、所定内給与は同-3.2%と3ヶ月連続で減少した。

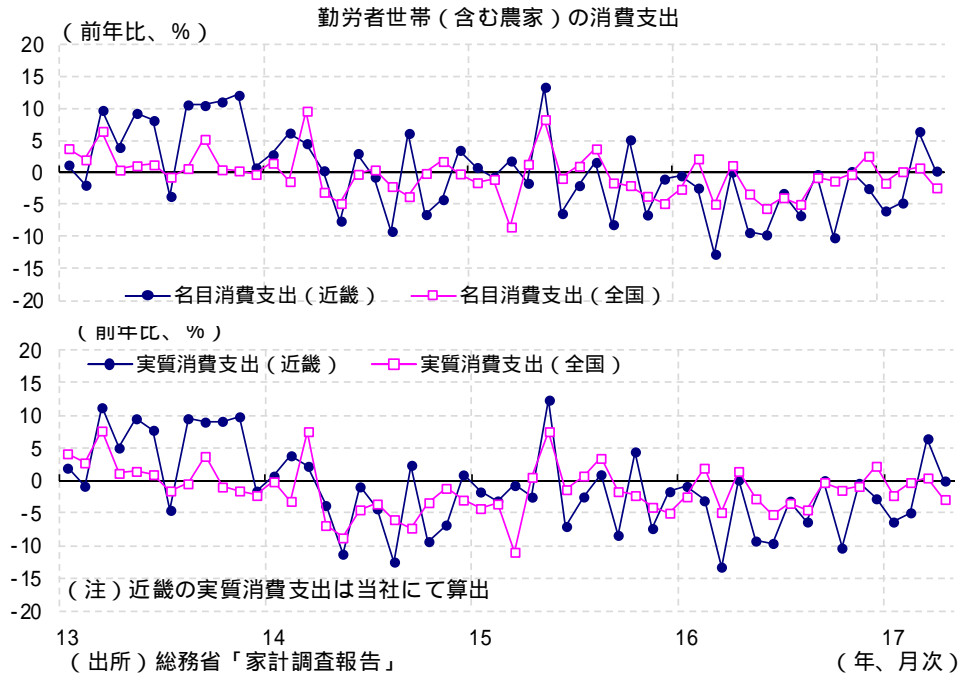


家計調査によると、4月の近畿圏の勤労者世帯(含む農家)の勤め先収入は前年比-1.7%の42.1万円と4ヶ月連続で減少した。一方、世帯主の勤め先収入は前年比+4.5%の39.0万円と9ヶ月連続で増加した。世帯主の勤め先収入の内訳をみると、賞与・臨時収入を除いた定期収入は同+4.8%の38.0万円と13ヶ月連続で増加した。

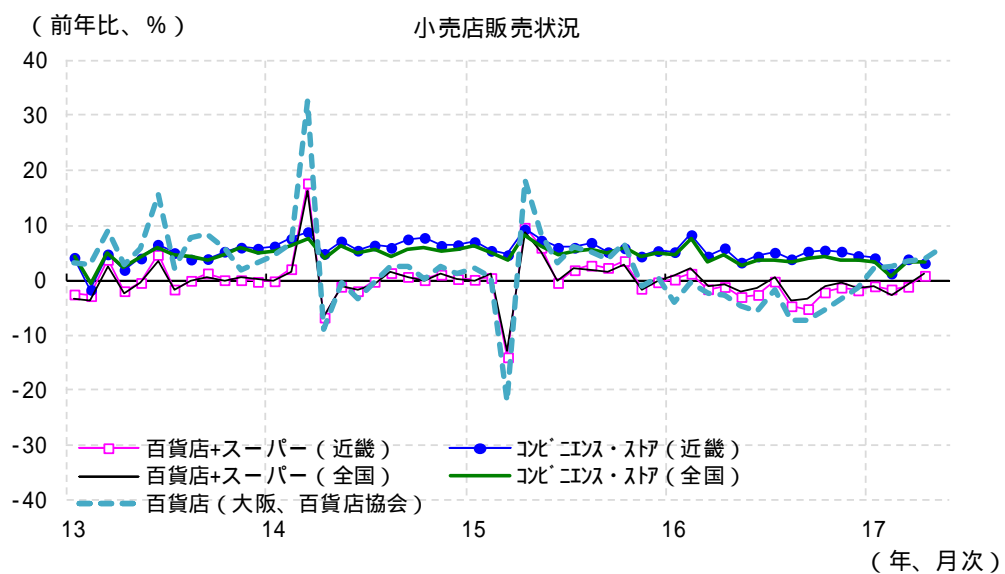


5. 個人消費 ~ 横ばい圏で推移している

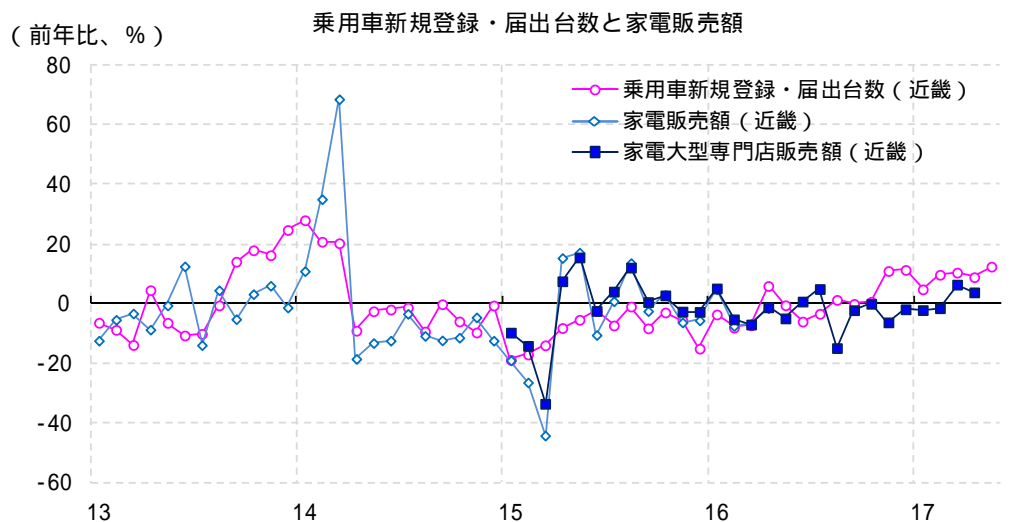
家計調査によると、4月の近畿圏の勤労者世帯（含む農家）の名目消費支出は前年比+0.2%と2ヶ月連続で増加したが、物価の上昇分を除いた実質では同-0.1%と2ヶ月ぶりに減少した。関西の個人消費は供給サイドの統計も含めて均してみると、横ばい圏で推移している。今後も、実質所得の持ち直しが限定的となる中、横ばい圏での推移が続くと見込まれる。



4月の近畿地区の大型小売店（百貨店+スーパー）の販売額は、既存店で前年比+0.9%と14ヶ月ぶりに増加、全店では同+0.4%と9ヶ月ぶりに増加した。コンビニエンス・ストアの販売額（全店）は同+3.2%と50ヶ月連続で増加した。5月の大阪の百貨店売上高（百貨店協会）は、インバウンド売上が引き続き好調に推移する中、同+5.8%（店舗調整後）と5ヶ月連続で増加した。

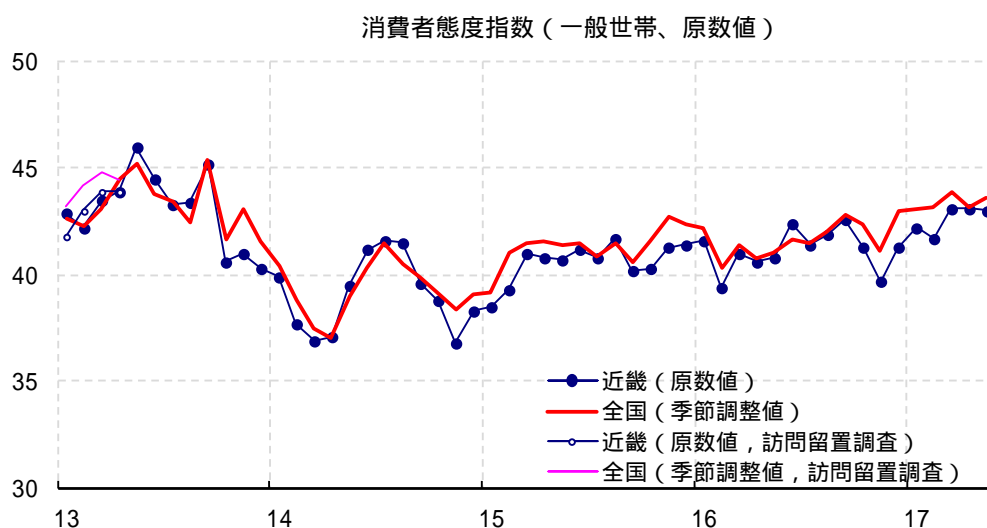


5月の近畿地区の乗用車新規登録・届出台数は前年比+12.5%と10ヶ月連続で増加した。普通車は前年比+4.9%と14ヶ月連続で増加し、小型車は同+7.3%と7ヶ月連続で増加、軽自動車は同+29.7%と4ヶ月連続で増加した。府県別では、2府5県全てで増加した。また、4月の近畿地区の家電大型専門店販売額は、前年比+3.9%と2ヶ月連続で増加した。



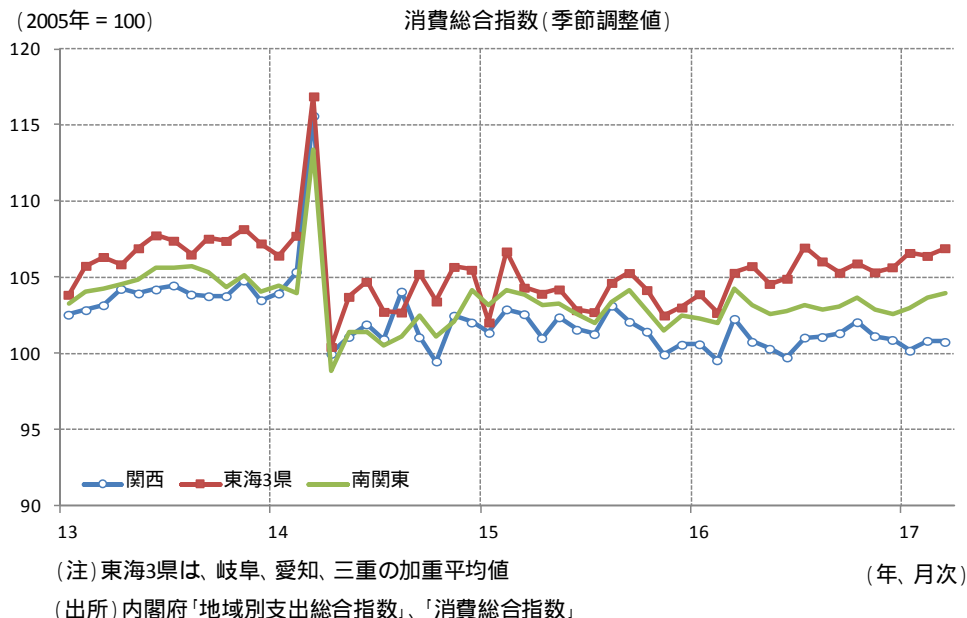
(注) 近畿の乗用車新規登録・届出台数は2府5県(福井県、滋賀県、京都府、大阪府、兵庫県、奈良県、和歌山県)、家電販売額は福井県を除く2府4県。
 (出所) 日本自動車販売協会連合会、全国軽自動車協会連合会、近畿経済産業局「近畿経済の動向」、経済産業省「商業動態統計」

消費者マインドを表す消費者態度指数(近畿、一般世帯、原数値)は、5月は前月差-0.1ポイントの43.0と小幅ながら3ヶ月ぶりに低下した。近畿の消費者マインドは均して見ると緩やかに持ち直している。今後については、景気に持ち直しの動きが出ているものの、内外情勢の先行き不透明感が続く中で、消費者マインドは横ばい圏での推移が見込まれる。



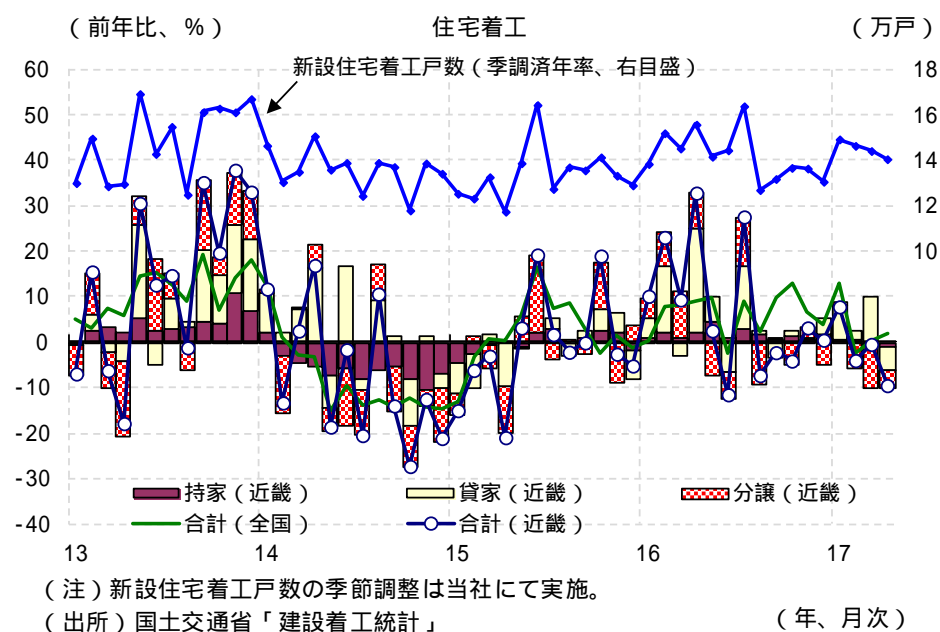
(注) 2013年4月調査より調査方法等を変更したため、それ以前の訪問留置調査の数値と不連続が生じている。郵送調査の2012年7月~2013年3月は試験調査による参考値。
 (出所) 内閣府「消費動向調査」

内閣府が5月に公表した地域別消費総合指数によると、関西のサービス消費を含む個人消費の動向は、2014年4月の消費税率引き上げ後、水準を下げた横ばい圏で推移している。

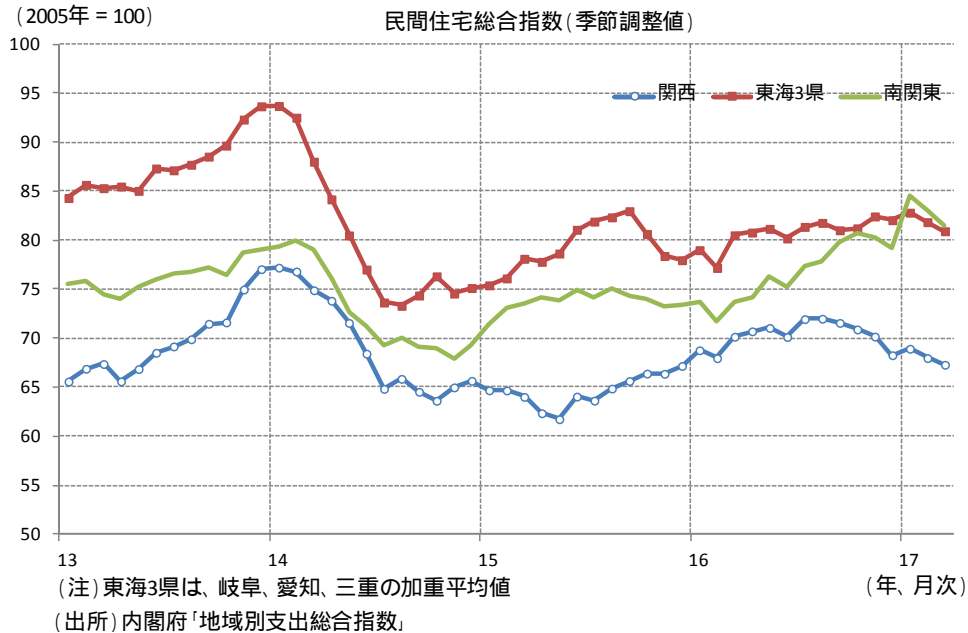


6. 住宅投資 ~ 横ばい圏で推移している

4月の近畿圏の住宅着工戸数は、前年比 - 9.5%の11,812戸と3ヶ月連続で減少した。貸家は7ヶ月ぶりに減少、持家は2ヶ月連続で減少、分譲は3ヶ月連続で減少となった。季調済戸数は年率14.1万戸と3ヶ月連続で減少した。近畿の住宅着工は、相続税対策や低金利の影響による持ち直しが一服し、均して見ると横ばい圏で推移している。先行きについても、横ばい圏での推移が見込まれる。

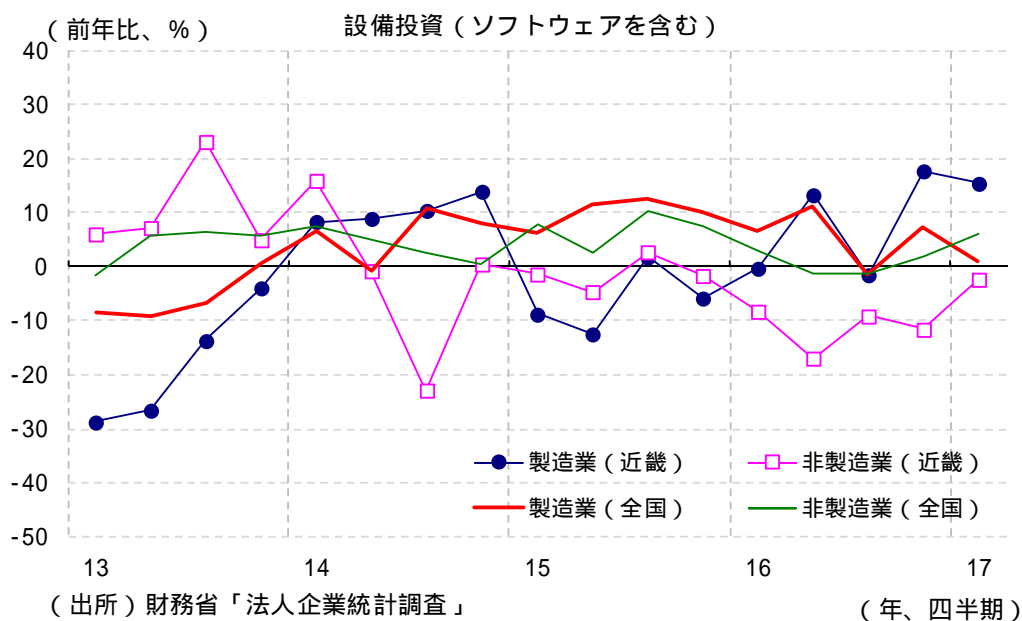


内閣府が5月に公表した地域別民間住宅総合指数によると、関西の工事進捗ベースでの住宅投資の動向は、2014年1月をピークに急速に低下したが、14年7月以降は低下ペースが緩やかとなった。その後、15年半ば以降は上昇基調に転じたが、16年後半から弱含んでいる。

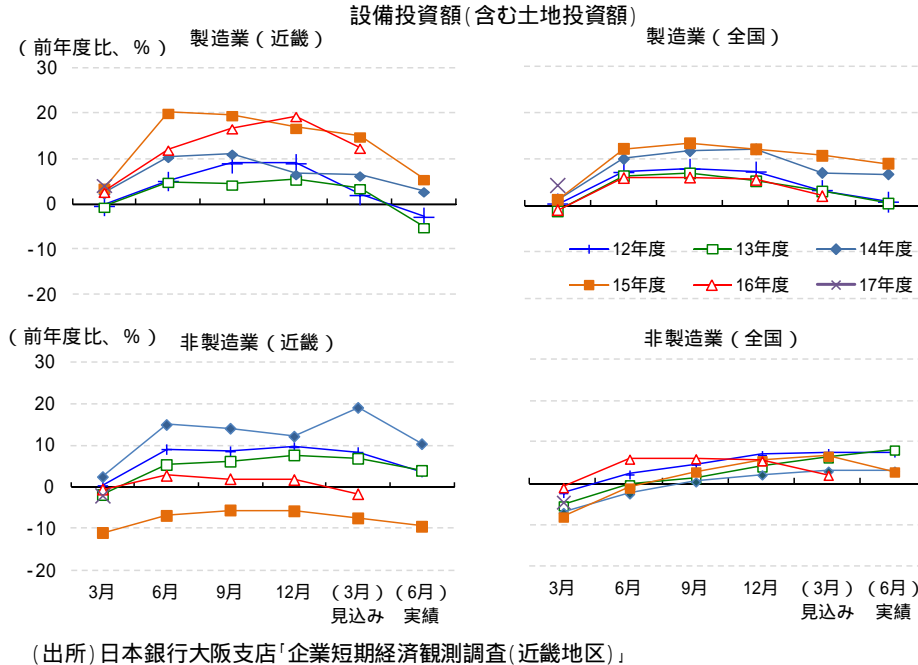


7. 設備投資 ~ 製造業を中心に持ち直しの動きが見られる

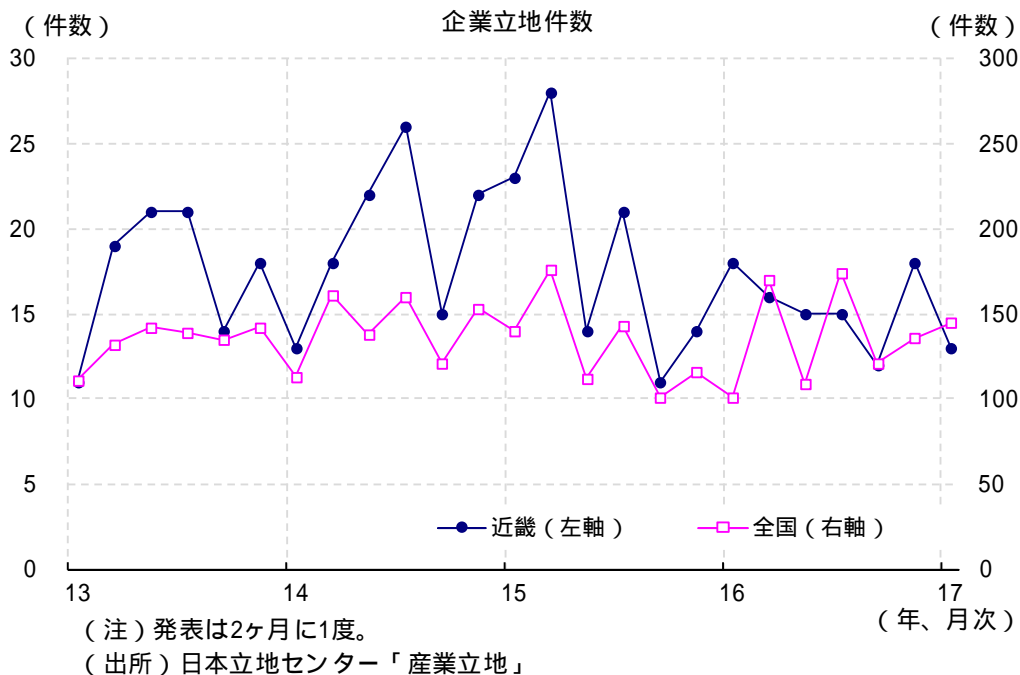
2017年1~3月期の関西の大企業の設備投資(ソフトウェアを含む)は前年同期比+4.8%と2四半期連続で増加した。内訳をみると、非製造業は同-2.3%と6四半期連続で減少したが、製造業は同+15.4%と2四半期連続で増加した。関西の設備投資は、製造業を中心に持ち直しの動きが見られる。



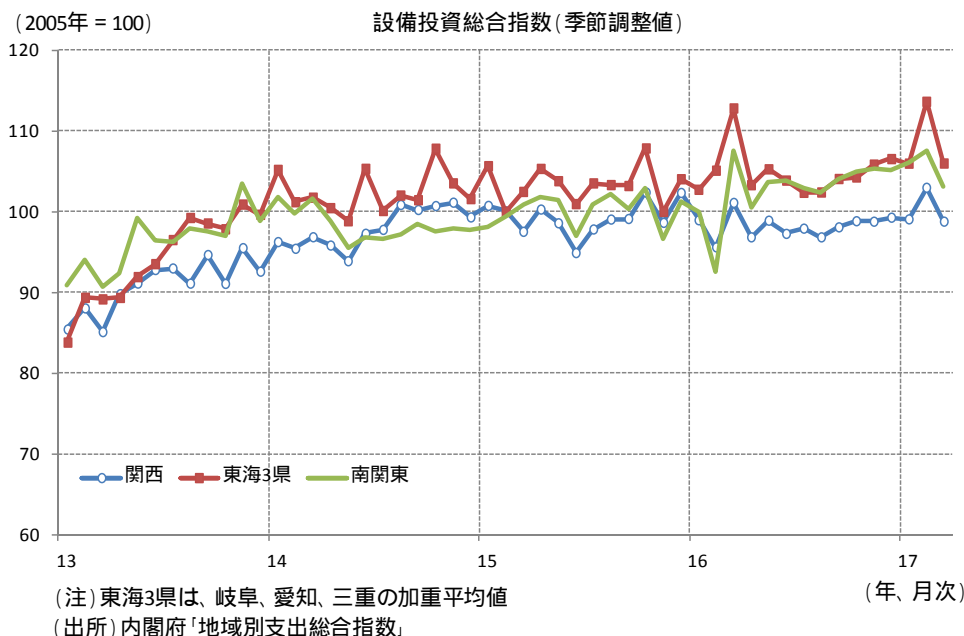
日銀短観3月調査によると、関西の16年度の設備投資計画は、全産業は前年比+3.9%となったが、昨年12月調査に比べ下方修正された。内訳を見ると、製造業は同+12.4%と12月調査に比べて下方修正され、非製造業も同-1.7%と12月調査から下方修正され減少見込みとなった。17年度については、全産業で同+0.6%、製造業で同+4.2%、非製造業で同-2.1%と計画されている。



近畿地区の2016年12・17年1月の企業立地件数は13件と、前期(10・11月; 18件)を下回り、前年同期(18件)も下回った。近畿地区の企業立地は15年度前半は減少傾向で推移した後、15年度後半以降は横ばい圏で推移している。

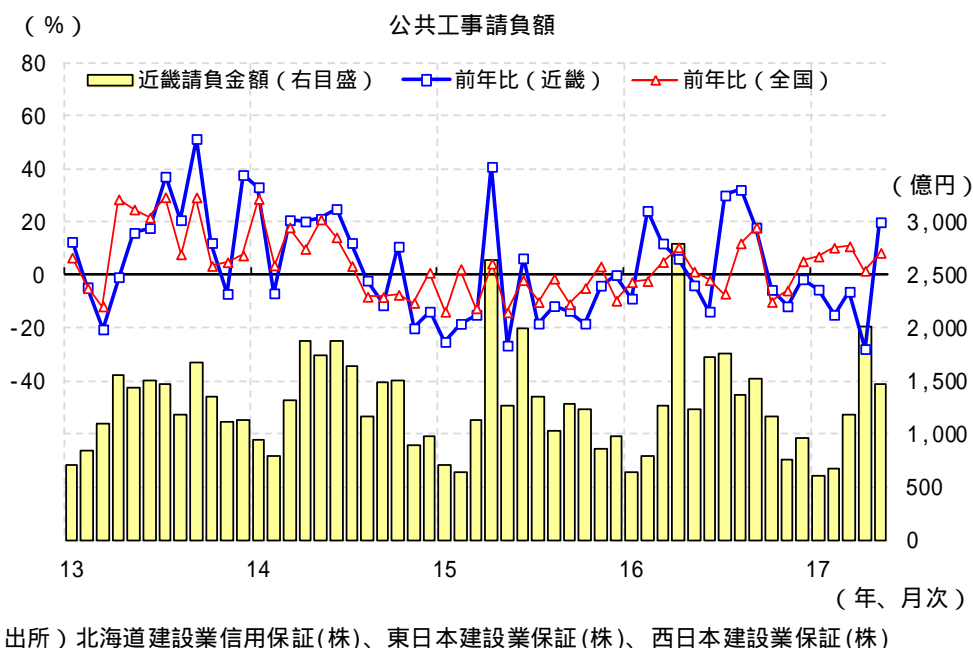


内閣府が5月に公表した地域別民間企業設備投資総合指数によると、関西の民間企業設備投資は、2014年半ば以降は均してみると横ばい圏で推移している。16年に入ってからはやや弱含んでいたが、16年後半から持ち直しの動きがみられる。

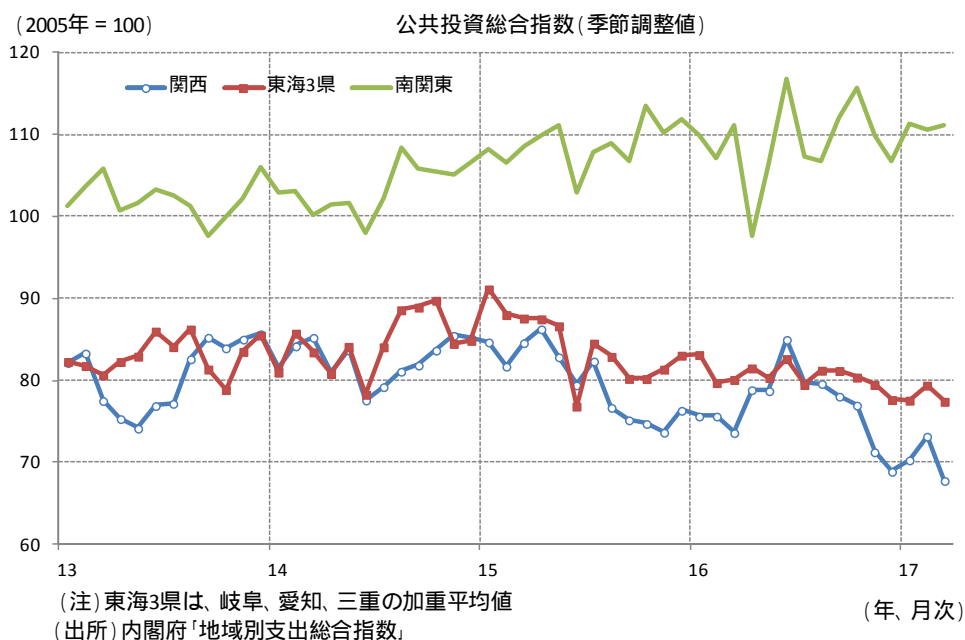


8. 公共投資 ~ 足下で増加

5月の近畿地区の公共工事請負額は、前年比 + 20.0%の1,473億円と8ヶ月ぶりに増加した。16年度第2次補正予算の執行が影響した可能性がある。府県別では京都、大阪、和歌山が減少したが、滋賀、兵庫、奈良が増加した。発注者別では、国、都道府県、地方公社が減少したが、独立行政法人、市区町村が増加した。年度累計では、同 - 13.2%と減少となった。先行きについては、弱含みが見込まれる。

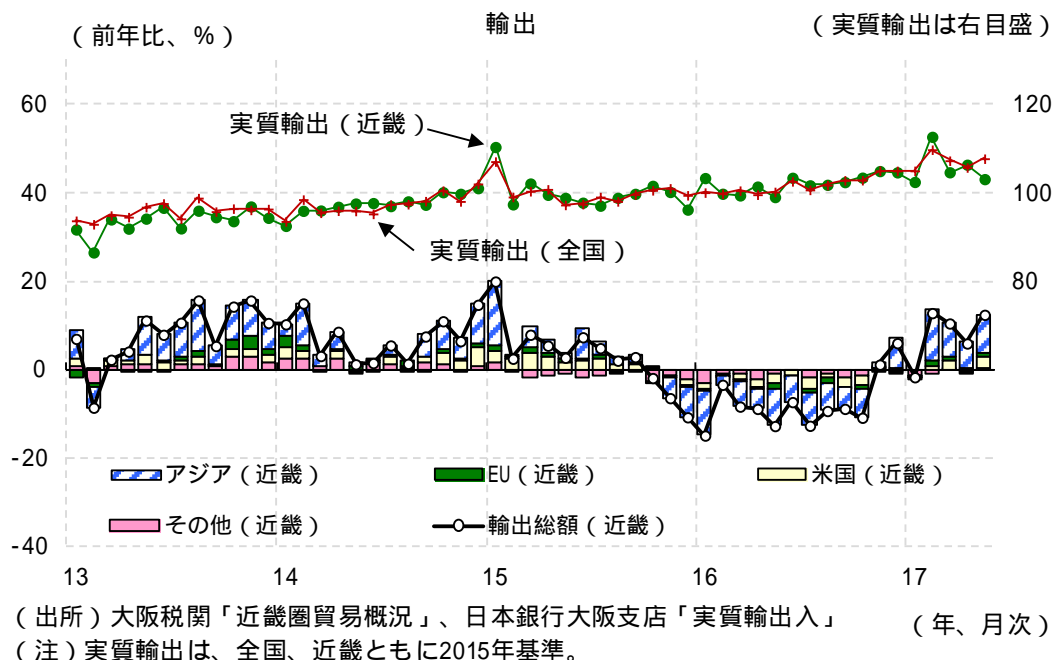


内閣府が5月に公表した地域別公共投資総合指数によると、関西の工事進捗ベースでの公共投資は、2015年度に入って以降減少してきた後、16年度前半は増加したが、後半以降は減少している。

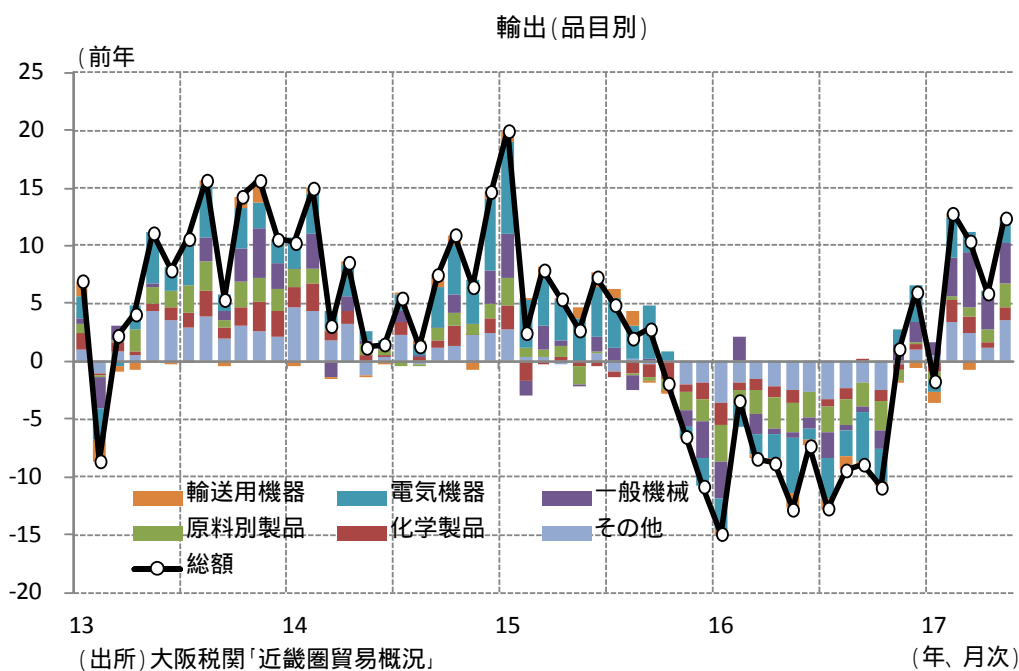


9. 輸出入 ~ 輸出は持ち直し、輸入は横ばい

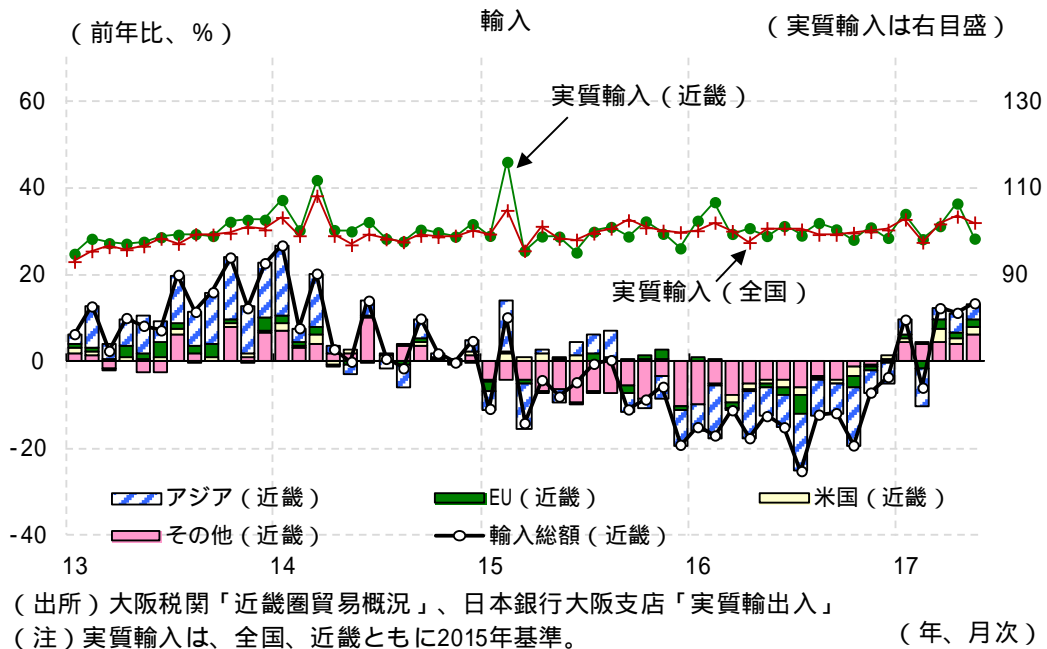
5月の近畿地区の実質輸出は前月比 - 3.1%と2ヶ月ぶりに減少したが、均してみると持ち直している。また、17年5月の名目輸出額は前年比 + 12.4%と4ヶ月連続で増加した。地域別では、米国、EUは2ヶ月ぶりに増加し、アジアは4ヶ月連続で増加した。今後については、海外経済の緩やかな回復が続く中、緩やかな持ち直しが見込まれる。



5月の名目輸出額を品目別にみると、ポンプ及び遠心分離機(前年比 - 15.5%)、音響・映像機器部分品(同 - 27.7%)などが減少したが、科学光学機器(同 + 44.4%)、鉄鋼(同 + 27.1%)などが増加した。

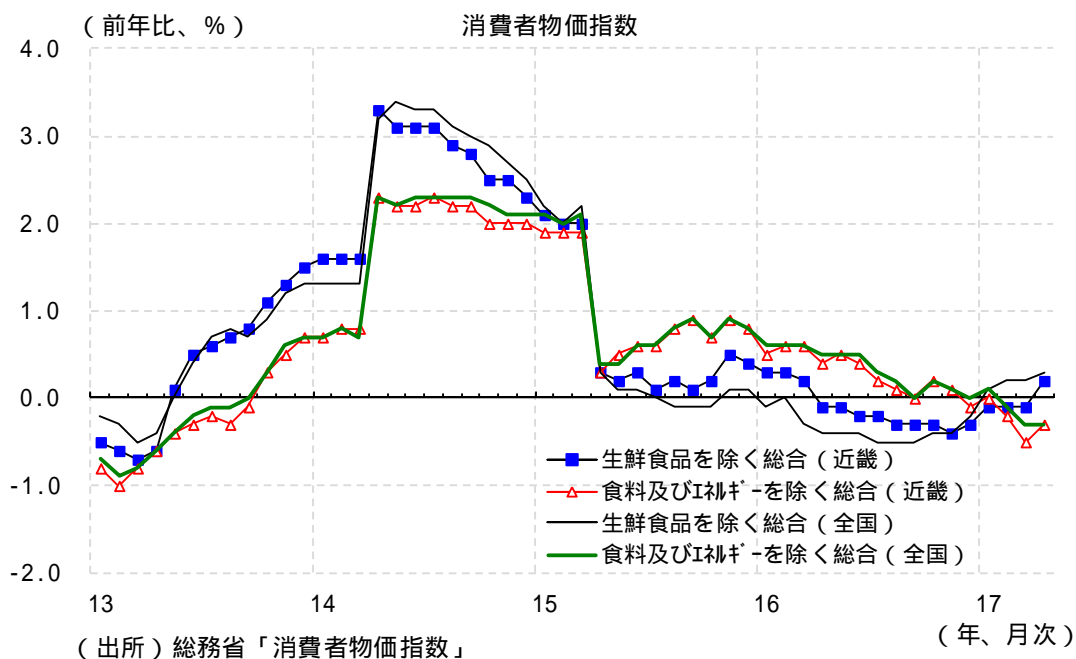


5月の近畿地区の実質輸入は、前月比 - 7.6%と3ヶ月ぶりに減少したが、均してみると横ばい圏で推移している。一方、17年5月の名目輸入額は前年比 + 13.4%と3ヶ月連続で増加した。地域別では、米国、アジア、EUいずれも増加した。品目別では、通信機、家庭用電気機器などが減少したが、天然ガス及び製造ガス、非鉄金属などが増加した。今後も、国内需要動向を反映し横ばい圏の推移が見込まれる。



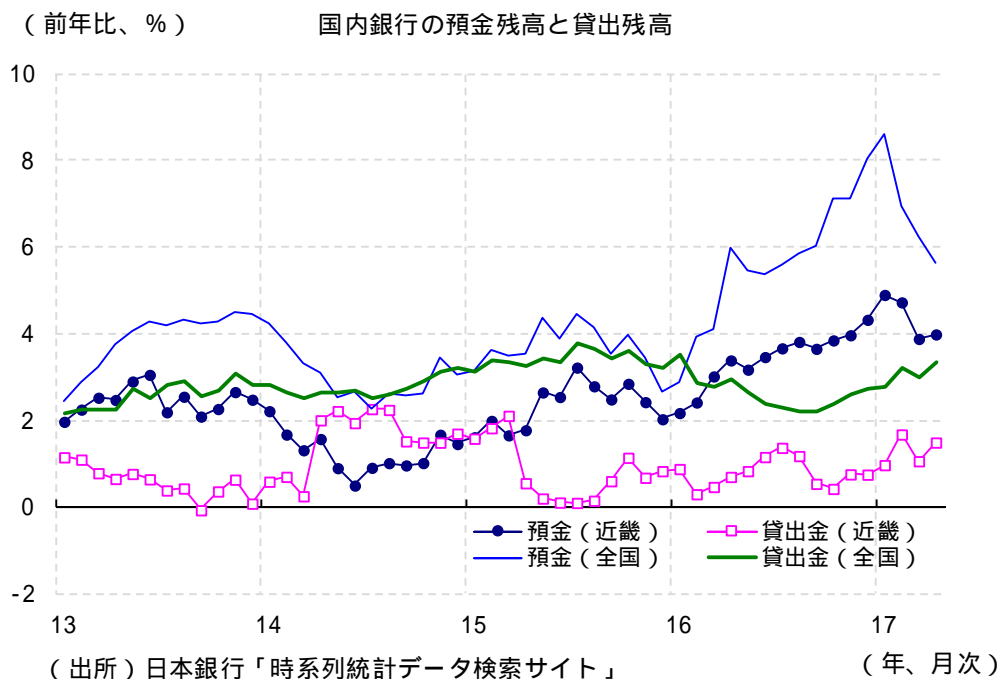
10. 物価 ~ 横ばい

4月の近畿圏の消費者物価は、生鮮食品を除く総合が前年比 + 0.2%と小幅ながら13ヶ月ぶりに上昇した。エネルギー価格は2ヶ月連続で上昇し、食料価格の上昇も続いている。一方、食料・エネルギーを除く総合は同 - 0.3%と3ヶ月連続で低下した。今後については、円安による輸入物価上昇の影響もあって、消費者物価の前年比はプラス幅が緩やかに拡大していく見込みである。



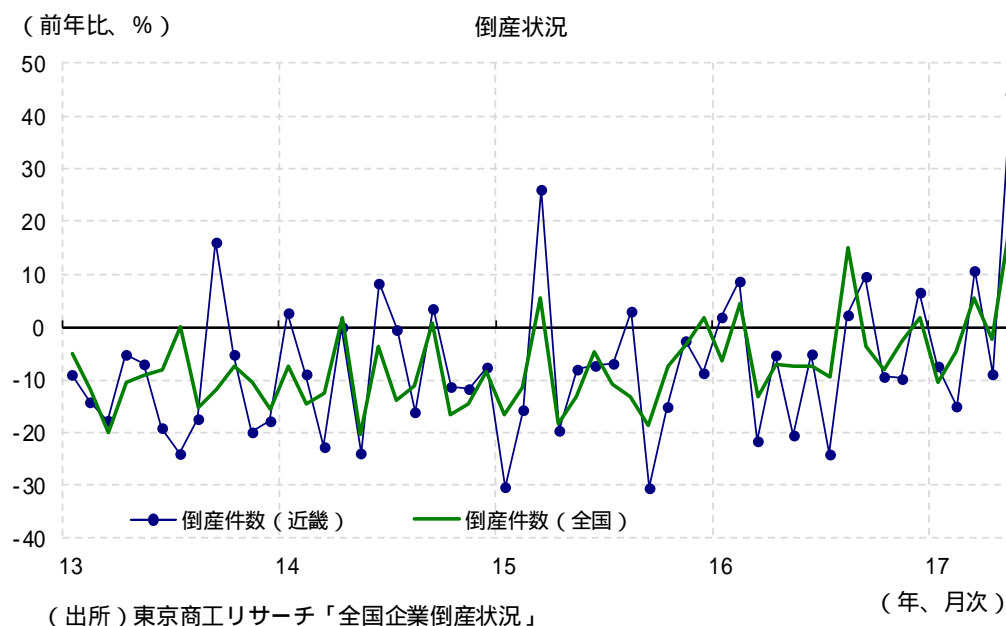
11. 金融 ~ 預金、貸出ともに増加

4月の近畿地区の預金残高(国内銀行ベース)は、前年比+4.0%の115.8兆円となった。定期性預金は減少が続いているが、要求払預金が増加している。また、近畿地区の4月の貸出残高(国内銀行ベース)は、同+1.5%の61.1兆円となった。日銀大阪支店では「企業向けや住宅ローンの増加などを背景に」貸出が増加しているとみている。



12. 倒産 ~ 倒産件数、負債総額ともに増加

5月の近畿地区の倒産件数は、前年比+44.2%の212件(前年同月147件)と2ヶ月ぶりに増加した。府県別では、奈良は5件(同8件)と減少したが、滋賀は11件(同4件)、京都は27件(同15件)、大阪は118件(同88件)、兵庫は43件(同25件)、和歌山は8件(同7件)と増加した。また、倒産企業の負債総額は、同+35.7%の171億円と2ヶ月連続で増加した。



【全国及び東海地区との比較】

【今月の景気予報】

		3ヶ月前~	現況	~3ヶ月後			3ヶ月前~	現況	~3ヶ月後
景気全般	全国	↗	☁	↗	輸出	全国	↗	☁	↗
	東海	↗	☁	→		東海	↗	☁	↗
	関西	↗	☁	↗		関西	↗	☁	↗
個人消費	全国	↗	☁	→	輸入	全国	→	☁	→
	東海	↗	☁	→		東海	→	☁	→
	関西	→	☁	→		関西	→	☁	→
住宅投資	全国	→	☁	↘	生産	全国	↗	☁	↗
	東海	→	☁	→		東海	↗	☁☀	↗
	関西	→	☁	→		関西	↗	☁☀	↗
設備投資	全国	↗	☁	↗	雇用	全国	↗	☀	→
	東海	↗	☁	↗		東海	↗	☁	→
	関西	↗	☁☔	↗		関西	↗	☁☀	→
公共投資	全国	→	☁	↗	賃金	全国	→	☔	→
	東海	↘	☁	→		東海	→	☁	→
	関西	↗	☁	↗		関西	→	☔	→



: 晴れ



: 薄日



: 曇り



: 小雨



: 雨

- (注) 1. 3ヶ月前~、~3ヶ月後は「現況」の変化の方向感(改善、横ばい、悪化)を表し、「現況」は現在の水準を天気マークで表す
 2. シャド部分、前月から矢印および天気マークを変更した項目を表す
 3. 全国は6月2日時点の予報。全国の天気マークは、晴れ、曇り、雨の3種類のみ。

【各項目のヘッドライン】

項目		5月のコメント	6月のコメント
1. 景気全般	全国	緩やかに持ち直している	緩やかに持ち直している
	東海	横ばい圏で推移している	持ち直しの動きが見られる
	関西	緩やかに持ち直している	緩やかに持ち直している
2. 生産	全国	持ち直している	持ち直している
	東海	横ばい圏で推移している	持ち直しの動きが見られる
	関西	持ち直している	持ち直している
3. 雇用	全国	緩やかに持ち直している	緩やかに持ち直している
	東海	持ち直しの動きが見られる	持ち直しの動きが見られる
	関西	緩やかに持ち直している	緩やかに持ち直している
4. 賃金	全国	緩やかに持ち直している	緩やかに持ち直している
	東海	持ち直しの動きが見られる	持ち直しの動きが見られる
	関西	横ばい圏で推移している	横ばい圏で推移している
5. 個人消費	全国	横ばい圏で推移している	緩やかに持ち直している
	東海	横ばい圏で推移している	持ち直しの動きが見られる
	関西	横ばい圏で推移している	横ばい圏で推移している
6. 住宅投資	全国	横ばい圏で推移している	横ばい圏で推移している
	東海	横ばい圏で推移している	横ばい圏で推移している
	関西	横ばい圏で推移している	横ばい圏で推移している
7. 設備投資	全国	緩やかに増加している	緩やかに増加している
	東海	非製造業を中心に増加している	非製造業を中心に増加している
	関西	製造業を中心に持ち直しの動きが見られる	製造業を中心に持ち直しの動きが見られる
8. 公共投資	全国	減少している	横ばい圏で推移
	東海	弱含み	弱含み
	関西	基調は増加しているが、足下で減少	足下で増加
9. 輸出入	全国	輸出は持ち直している、 輸入は横ばい圏で推移している	輸出は持ち直している、 輸入は横ばい圏で推移している
	東海	輸出は持ち直し、 輸入は横ばい	輸出は持ち直し、 輸入は横ばい
	関西	輸出は持ち直し、 輸入は横ばい	輸出は持ち直し、 輸入は横ばい
10. 物価	全国	企業物価は上昇、 消費者物価は緩やかに上昇	企業物価は上昇、 消費者物価は緩やかに上昇
	東海	緩やかに上昇	緩やかに上昇
	関西	横ばい	横ばい
11. 金融	全国	銀行貸出、マネーストックともに 緩やかに増加	銀行貸出、マネーストックともに 緩やかに増加
	東海	預金、貸出ともに増加	預金、貸出ともに増加
	関西	預金、貸出ともに増加	預金、貸出ともに増加
12. 倒産	東海	倒産件数は増加、負債総額は減少	倒産件数は増加、負債総額は減少
	関西	倒産件数は減少、負債総額は増加	倒産件数、負債総額ともに増加

(注) シャドウ部分は前月と比較して見方を変更した項目(11.金融、12.倒産を除く)

「グラフで見る関西経済」の見方

【今月の景気判断】

レポート発表時における景気判断。【今月の景気予報】における各項目の現況をもとに総合的に判断。

【今月の景気予報】

3ヶ月前～・・・3ヶ月前～現況の「方向感」を、改善、横ばい、悪化の3段階に分類。

現況・・・各項目の現在の「水準」を晴れ、薄日、曇り、小雨、雨の5段階に分類。

～3ヶ月後・・・現況～3ヶ月後の「方向感」を、改善、横ばい、悪化の3段階に分類。

(注)

現況をあらわす天気マークはあくまで「水準」を判断したもので、3ヶ月前～の矢印が改善、悪化の場合でも、必ずしも天気マークが変更されるわけではない。

【当面の注目材料】

各項目の現況、見通しをふまえて、今後景気を判断する上で注目すべきポイント。

【各項目のヘッドライン】

全12項目について、毎月簡単なヘッドラインを記載、当月と前月のものを対比して示している。

右端は各項目のグラフが掲載されているページ数。

【前月からの変更点】

景気予報において判断の変更があった場合に変更理由を記載。

【主要経済指標の推移】

当レポートで用いられている経済指標の半年間の動きを掲載。

【各項目】

発表されている経済指標を元に現況の判断、今後の見通しをグラフを用いて解説。

【全国及び東海地区との比較】

【今月の景気予報】と【各項目のヘッドライン】について、全国（グラフで見る景気予報）と関西地区（グラフで見る関西経済）の判断と、一覧表で比較。

- ご利用に際して -

- 本資料は、信頼できるとされる各種データに基づいて作成されていますが、当社はその正確性、完全性を保証するものではありません。
- また、本資料は、執筆者の見解に基づき作成されたものであり、当社の統一した見解を示すものではありません。
- 本資料に基づくお客様の決定、行為、及びその結果について、当社は一切の責任を負いません。ご利用にあたっては、お客様ご自身でご判断くださいますようお願い申し上げます。
- 本資料は、著作物であり、著作権法に基づき保護されています。著作権法の定めに従い、引用する際は、必ず出所:三菱UFJリサーチ&コンサルティングと明記してください。
- 本資料の全文または一部を転載・複製する際は著作権者の許諾が必要ですので、当社までご連絡ください。